

ගෘහ ආර්ථික විද්‍යාව

11 වසර (1 වාරය)

පිළිතුරු පත්‍රය I

| | | | | |
|---------|---------|---------|--------|---------|
| 01. II | 02. IV | 03. I | 04. II | 05. III |
| 06. I | 07. III | 08. II | 09. IV | 10. III |
| 11. II | 12. II | 13. II | 14. I | 15. III |
| 16. III | 17. IV | 18. I | 19. II | 20. II |
| 20. III | 22. IV | 23. IV | 24. II | 25. I |
| 26. II | 27. I | 28. III | 29. IV | 30. II |
| 31. IV | 32. I | 33. III | 34. II | 35. IV |
| 36. IV | 37. III | 38. IV | 39. I | 40. I |

(ලකුණු 1 x 40 = 40)

ගෘහ ආර්ථික විද්‍යාව

11 වසර (1 වාරය)

පිළිතුරු පත්‍රය II

01. අනිවාර්ය ප්‍රශ්නය. කෙටි පිළිතුරු ලියන්න.

- i. ප්‍රෝටීන්, ශක්තිය (කැලරි), යකඩ, විටමින් B කාණ්ඩය, කැල්සියම්
- ii. පිෂ්ඨය අඩු, මේදය අඩු ආහාර
පලා වර්ග, අමු එළවළු, සලාද ආහාරයට එක් කිරීම.
ගැඹුරු තෙලේ බඳින ලද ආහාර අඩු කිරීම.
ක්ෂණික ආහාර ගැනීමෙන් වළකින්න.
- iii. වටිනි, සෝස්, විලි පේස්ට්, අච්චාරු, සීනි සම්බෝල
- iv. වාර වල දී සිදුවන නාස්තිය වළක්වාලීම.
අවාරයේදී යෝජනයට ගැනීම.
ප්‍රවාහයට පහසුයි. ආර්ථික වාසි.
- v. දැනුම, ආකල්ප, කුසලතා
- vi. අත ගා බැලීම, ජල අවශෝෂක, පුළුස්සා බැලීම, නූලක් කඩා බැලීම

vii. මල් රෙදි, කපු, නෙන්සුන්, වොයිල්

viii. තට්ටු ඇඳන්, හකුලන මේස, හකුලන ඇඳ

ix. කලලයේ රුධිර නිෂ්පාදනය, මවගේ රුධිර පරිමාව වැඩිවීම.
 කලලයේ අක්මාවේ යකඩ තැන්පත් කිරීම.
 ප්‍රසූතියේ දී සිදුවන රුධිර වහනය.

x. ආර්ථවය නැවතීම, කෑම අරුවිය, උදෑසන ඔක්කාරය, උදරය විශාල වීම, නිතර මුත්‍රා පිටවීම.

(ලකුණු 2 x 10 = 20)

02. i. A. කෙඳි වර්ග 02යි.

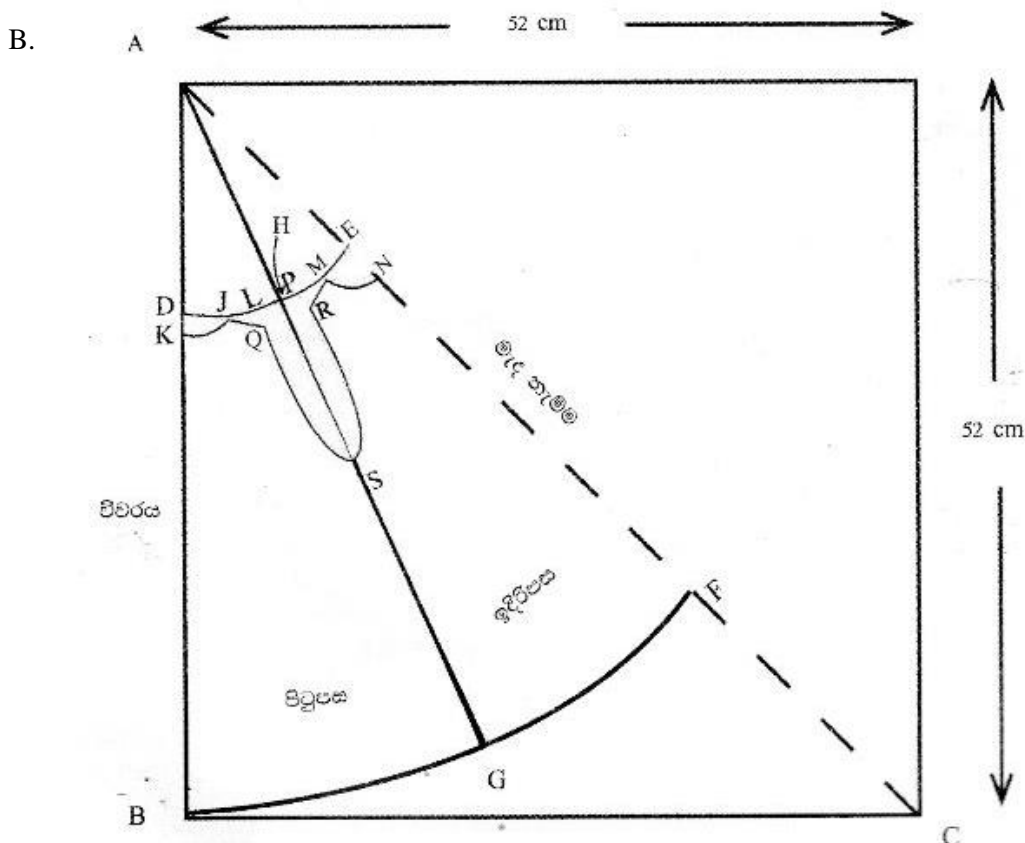
B. අර්ධ කෘතීම කෙඳි
 කෘතීම කෙඳි

(ලකුණු 03)

ii. සිනිඳු බව හා මෘදු බවකින් යුක්ත වීම.
 ඉහළ උෂ්ණත්වයකට භාජනය කළ හැකිවීම.
 මනා අවශෝෂණයකින් යුතු වීම.

(ලකුණු 03)

iii.A දිග x පළල 52cm x 52cm



(ලකුණු 04)

(මුළු ලකුණු 10)

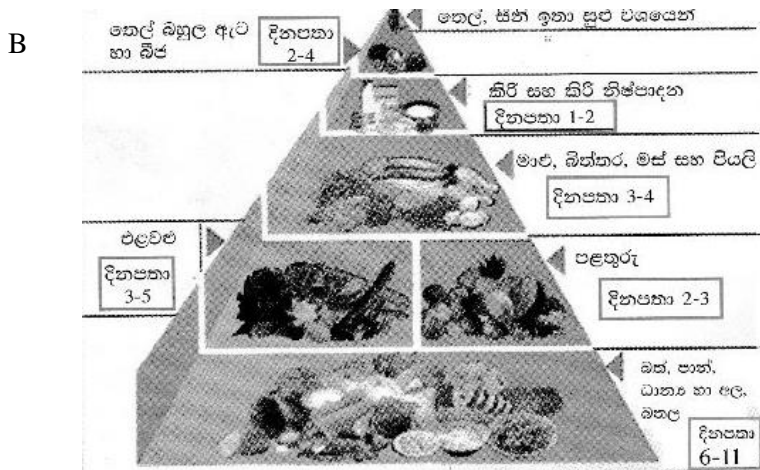
03. i. A - ආහාර පරිභෝජනය
 B - අවශෝෂණය
 1 - වර්ධනය කිරීම හා පැවැත්ම
 2 - ලෙඩ රෝග වලින් ආරක්ෂා වීම

(ලකුණු 03)

- ii. B₁ - තයමින්
 සෙලියුලෝස් (තන්තු)

(ලකුණු 03)

- iii. A සහල් තැම්බීමේ දී පෝෂක කොටස් සහල් ඇටය තුළට විසරණය වීමෙන් එහි ගුණාත්මක අගය වැඩි වීම.



(ලකුණු 04)

(මුළු ලකුණු 10)

04. i. ජීව විද්‍යාත්මක, භෞතික, රසායනික බලපෑම් නිසා ආහාර ද්‍රව්‍යවල සිදුවන වෙනස් වීම් හේතු කොටගෙන එම ආහාරවල ආවේණික ලක්ෂණ වෙනස් වී පරිභෝජනයට නුසුදුසු තත්ත්වයට පත්වීම ආහාර නරක් වීම නම් වේ.

(ලකුණු 03)

- ii. ජීව විද්‍යාත්මක, භෞතික, රසායනික

(ලකුණු 03)

- iii. • ක්ෂුද්‍ර ජීවීන් - දිලීර, පුස්, ශීර්ෂ, බැක්ටීරියා
 • වෙනත් ජීවීන් - කෘමීන්, (ගුල්ලා, ඉපියා, මැස්සා, මීයා, පණුවා)

(ලකුණු 04)

(මුළු ලකුණු 10)

05. i. රේඛා, හැඩය, වර්ණය, වයනය

(ලකුණු 03)

ii. A කෘතියක වර්ණය

- B. දම් + තැඹිලි = තෘතීය රතු
- තැඹිලි + කොළ = තෘතීය කහ
- කොළ + දම් = තෘතීය නිල්

(ලකුණු 03)

iii. ඒක වර්ණ ගැලපුම - එක් වර්ණයක විවිධ අගයෙන් යුතු වර්ණ ඇතුළත් ගැලපුමකි.

වයනය - කිසියම් නිර්මාණයක මතුපිට පෘෂ්ඨය ස්පර්ශ කිරීමේදී දැනෙන ස්වභාවය.

අවිධිමත් තුලනය - කිසියම් ස්ථානයක හැඩයෙන්, ප්‍රමාණයෙන්, උසින් එකිනෙකට අසමාන ගෘහ භාණ්ඩ හෝ උපාංග මධ්‍ය ලක්ෂ්‍යක සිට අසමාන දුරින් ස්ථානගත කිරීම.

සමානුපාතය - කිසියම් ඉඩ ප්‍රමාණයක් තුළ ඊට සාපේක්ෂ ප්‍රමාණයෙන් යුතු ගෘහ භාණ්ඩ සහ උපාංග එම ස්ථානයේ සමානුපාතිකව තැන්පත් කිරීම.

(ලකුණු 04)

(මුළු ලකුණු 10)

06. i. ස්ත්‍රී - ඩිම්බ කෝෂ හා ගර්භාෂය වර්ධනය

පුරුෂ - වෘෂණ කෝෂ හා වෘෂණ වර්ධනය

(ලකුණු 03)

- ii. ගැටලු විසඳීමේ හැකියාව.
- තර්කානුකූල චින්තනය.
- නිර්මාණශීලී බව.
- නිරවුල් අදහස් ප්‍රකාශ කිරීම.
- නායකත්වය දැරීම.

(ලකුණු 03)

iii. A විත්ත වේග ආකාර 02 කි.ය

- B. ක්ෂණික බව
- නිවු බව

(ලකුණු 04)

(මුළු ලකුණු 10)

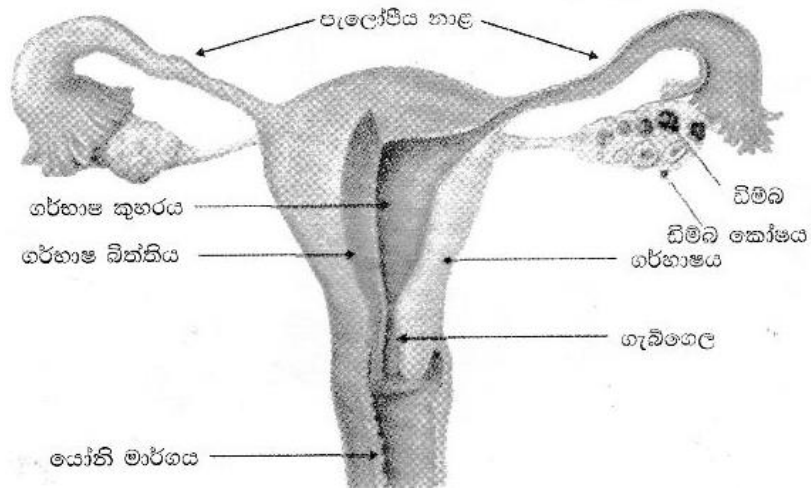
07. i. ශුක්‍ර ප්‍රණාල
 ශිෂ්ණය
 ව්‍යාජණ
 ව්‍යාජණ කෝෂ

(ලකුණු 03)

- ii. දියවැඩියාව, අධි රුධිර පීඩනය, ඇදුම, සමාජ රෝග

(ලකුණු 03)

- iii.



(ලකුණු 04)

(මුළු ලකුණු 10)