

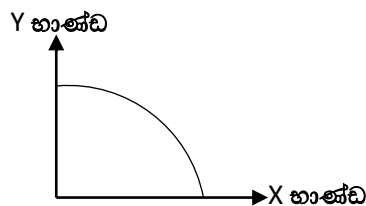
ආර්ථික විද්‍යාව පිළිතුරු- 1  
අවසාන වාර පරීක්ෂණය - 2024

1. 5	14. 4	27. 4	40. 4
2. 4	15. 4	28. 5	41. 4
3. 4	16. 3	29. 4	42. 4
4. 1	17. 5	30. 2	43. 3
5. 3	18. 1	31. 2	44. 3
6. 4	19. 2	32. 5	45. 1
7. 4	20. 5	33. 2	46. 2
8. 1	21. 4	34. 2	47. 4
9. 5	22. 4	35. 3	48. 5
10. 5	23. 4	36. 1	49. 3
11. 4	24. 3	37. 4	50. 4
12. 2	25. 5	38. 3	
13. 4	26. 3	39. 1	

ආර්ථික විද්‍යාව පිළිතුරු - 11 පත්‍රය  
අවසාන වාර පරීක්ෂණය - 2024

(1)

- (i) ස්වභාවික සම්පත් භූමිය ලෙස හඳුනාගනු ලබන අතර මිනිසාගේ මැදිහත්වීමකින් තොරව එය නිරායාසයෙන් ආර්ථිකයක් සතුවන නිෂ්පාදන සම්පතකි. (ලකුණු 1)  
කුඹුරක් ස්වභාවික සම්පතක් නොවේ. එය ප්‍රාග්ධනය ලෙස හඳුනාගනු ලබයි. (ලකුණු 1)  
නිෂ්පාදන ක්‍රියාවලියට යොදාගනු ලබන මිනිසා විසින් නිෂ්පාදනය කරන ලද නිෂ්පාදන සාධක ප්‍රාග්ධනය ලෙස හඳුනාගනු ලබයි. (ලකුණු 1)  
සිංහරාජ වනාන්තරය ස්වභාවික සාධකයක් වන අතර එය ප්‍රාග්ධනය නොව භූමිය වේ. (ලකුණු 1)
- (ii) නිෂ්පාදන කාර්යක්ෂමතාවයක් පවතින විට, එක් භාණ්ඩයකින් ඒකකය බැගින් නිමැයුම වැඩි කරන විට අනෙක් භාණ්ඩයෙන් කැපකරන ප්‍රමාණය ක්‍රමයෙන් වැඩිවීම, වැඩිවන ආවස්ථික පිරිවැය ලෙස හඳුනාගත හැකිය. (ලකුණු 2)  
වැඩිවන ආවස්ථික පිරිවැය තුළ හැකියා මායිම් වක්‍රය බෑවුම වැඩිවේ. එවිට එය මූලයට අවතල හැඩයක් ගනු ලබයි. (ලකුණු 1)  
එවැනි වක්‍රයක් පහත අයුරින් නිරූපණය කළ හැකිය.

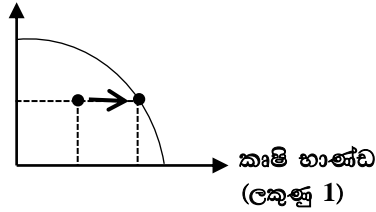


(ලකුණු 1)

- (iii) 1 සමාජ සාධාරණත්වය ඇති කිරීම  
 2 සමාජ ආරක්‍ෂණ ජාල, දුප්පත්කම අවම කිරීමේ රජයේ වැඩසටහන් ආදිය ක්‍රියාත්මක කරමින් සෑම අයෙකුටම ගෞරවනීය ජීවිතයක් ගත කිරීමට අවස්ථාව උදාකර දීම.  
 3 පූර්ණ සේවා නියුක්තිය ඇති කිරීම  
 4 ආර්ථික ස්ථායීතාවය ඇති කිරීම  
 5 සම්පත් බෙදීමේ කාර්යක්ෂමතාවය ඇති කිරීම

(ලකුණු 1x4 = 4)

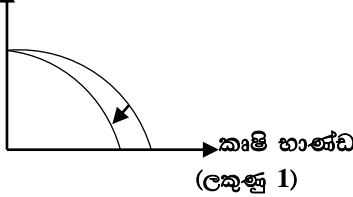
(iv) (අ) කාර්මික භාණ්ඩ



(ලකුණු 1)

ආර්ථිකයක උගත සම්පත් උපයෝජනයක් හෝ නිෂ්පාදන අකාර්යක්ෂමතාවයක් පවතින විට නිමැවුම වැඩිවීම කෘෂි අංශයෙන් පමණක් සිදුවේ නම් එය ඉහත අයුරින් නිරූපනය කල හැකිවේ (ලකුණු 1)

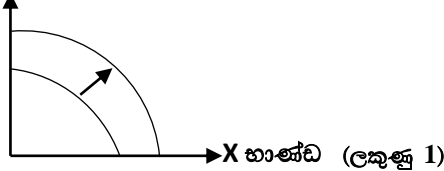
(ආ) කාර්මික භාණ්ඩ



(ලකුණු 1)

තාක්ෂණික පිරිහීම නිසා කෘෂි ඵලදායීතාවය අඩුවීම නිසා එම අංශයෙන් පමණක් වමට විතැන්වේ. (ලකුණු 1)

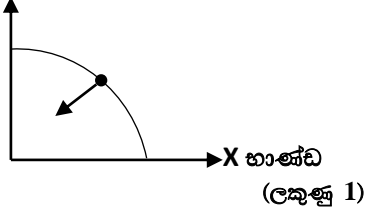
(ඉ) Y භාණ්ඩ



(ලකුණු 1)

විදේශ ආයෝජනය වැඩිවීම රටක නිෂ්පාදන ධාරිතාවය වැඩි කිරීමට ඉවහල්වන නිසා නිෂ්පාදන හැකියා මායිම් වක්‍රය දකුණට විතැන්වේ. (ලකුණු 1)

Y භාණ්ඩ



(ලකුණු 1)

ආර්ථිකයක නිමැවුම අඩුවීම තුළ තාවකාලික හෝ වක්‍රීය පසු බැසීමකට හේතු වේ. එවිට, නිමැවුම් පරතරයක් ඇති කරමින් වක්‍රය ඇතුළත ලක්ෂ්‍යයක් දක්වා ගමන් කරයි. (ලකුණු 1)

(2)

- (i) ආදේශක භාණ්ඩ මිල වැඩිවීම  
අනුපූරක භාණ්ඩ මිල අඩුවීම  
ආදායම වැඩිවීම  
රුචිකත්වය වැඩිවීම  
ගැනුම්කරුවන් සංඛ්‍යාව වැඩිවීම  
අනාගත මිල වැඩි වේ යැයි අපේක්ෂා කිරීම

(ලකුණු 1x3 = 3)

(ii)

මිල ඉල්ලුම් නම්‍යතාවය	හරස් ඉල්ලුම් නම්‍යතාවය
❖ සලකා බලන භාණ්ඩයේ මිල හැර අන්සාධක ස්ථාවරව පවතින විට මිලේ වෙනස සැලකිල්ලට ගනියි.	❖ සම්බන්ධිත භාණ්ඩ මිල හැර අන්සාධක ස්ථාවරව පවතින විට සම්බන්ධිත භාණ්ඩ මිල සැලකිල්ලට ගනියි.
❖ එකම භාණ්ඩයක නම්‍යතාවය ගණනය කරනු ලබයි.	❖ භාණ්ඩ වර්ග දෙකක් අතර නම්‍යතාවය ගණනය කරනු ලබයි.
❖ නම්‍යතාවය ධන වන භාණ්ඩ ශීඝ්‍රත් භාණ්ඩ වේ.	❖ නම්‍යතාවය ධනවන භාණ්ඩ ආදේශ භාණ්ඩ වේ.
❖ නම්‍යතාවය ඍණවන භාණ්ඩ සාමාන්‍ය භාණ්ඩ වේ.	❖ නම්‍යතාවය ඍණවන භාණ්ඩ අනුපූරක වේ.

(ලකුණු 4)

- (iii) තැනින් තැනට වෙනස් වේ. නමුත් නම්‍ය වක්‍රයක නම්‍යතාවය එකට වැඩිවන අතර, අනම්‍ය වක්‍රයක නම්‍යතාවය නිතරම එකට අඩු වේ. (ලකුණු 2)  
අනම්‍ය වක්‍රයක් දිගේ ඉහළට ගමන් කරන විට නම්‍යතා සංගුණකය ක්‍රමයෙන් වැඩිවේ. (ලකුණු 1)  
නම්‍ය වක්‍රයක් දිගේ ඉහළට ගමන් කරන විට නම්‍යතා සංගුණකය ක්‍රමයෙන් අඩු වේ. (ලකුණු 1)

(iv) (අ) 
$$\text{Edp} = \frac{\Delta Q\%}{\Delta P\%}$$

$$= \frac{-4\%}{2\%}$$

$$= -2$$

(ලකුණු 1)

සාමාන්‍ය භාණ්ඩයකි

(ලකුණු 1)

(ආ) 
$$\text{Edy} = \frac{\Delta Q\%}{\Delta Y\%}$$

$$= \frac{-4\%}{2\%}$$

$$= -2$$

(ලකුණු 1)

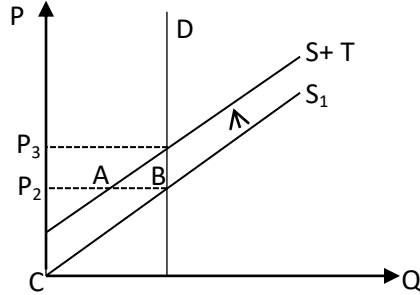
බාල භාණ්ඩයකි

(ලකුණු 1)

- (v) බාල භාණ්ඩයක මිල වෙනස් වන විට ආදේශක ප්‍රතිවිපාකය ඍණ වේ. මිල වැඩි වන විට ආදේශක ප්‍රතිවිපාකයට අනුව ඉල්ලුම් ප්‍රමාණය අඩු කරනු ලබයි. (ලකුණු 1)  
එමෙන්ම බාල භාණ්ඩයක ආදායම් ප්‍රතිවිපාකය ද ඍණ වේ. මිල වැඩි වන විට මූර්ත ආදායමට බලපෑම් ඇති කරමින් මිල වැඩි වීමේදී ඉල්ලුම් ප්‍රමාණය වැඩි කරනු ලබයි. (ලකුණු 1)  
නමුත් බාල භාණ්ඩයක ස්වභාවය වන්නේ ඍණ ආදායම් ප්‍රතිවිපාකය නිශේධනය කරමින් ඍණ ආදේශක ප්‍රතිවිපාකය බලවත් වීමයි. (ලකුණු 2)  
එවිට, මිල ප්‍රතිවිපාකය ඍණ වීමෙන් බාල භාණ්ඩයක ඉල්ලුම් වක්‍රය පහළට බැවුම් වේ. (ලකුණු 1)

(3)

- (i) පූර්ණ අනමා ඉල්ලුමක් සහිත භාණ්ඩ මත බදු අයකරන විට එහි සම්පූර්ණ බදු බර පාරිභෝගිකයාට දැරීමට සිදු වේ. බදු බර බෙදී නොයන නිසා එය පාරිභෝගිකයාට අවාසි වන්නේ, බද්දේ ප්‍රමාණයෙන්ම භාණ්ඩයේ මිල ඉහළ යාම ද නිසා ය. (ලකුණු 2)  
 එය පහත රූපසටහන ඇසුරින් පැහැදිලි කරගත හැකිවේ.

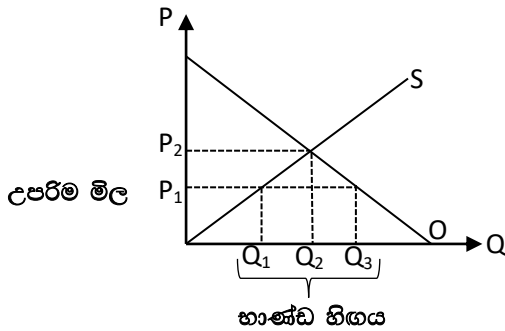


ඉහත ප්‍රස්තාරයට අනුව පැවති සමතුලිත මිල  $P_2$  වන අතර බද්ද නිසා  $P_3$  දක්වා මිල වැඩි වේ. A+B ප්‍රස්තාරයෙන් නිරූපණය වන්නේ පාරිභෝගිකයා දරන බදු බරයි. (ලකුණු 2)

- (ii) කිසියම් භාණ්ඩයක් අලෙවි කළ යුතු උපරිම මිල රජය විසින් නීතියෙන් ප්‍රකාශයට පත් කිරීම උපරිම මිලක් ලෙස හඳුන්වයි.

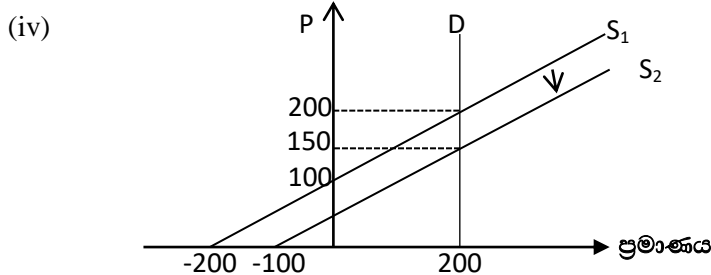
උපරිම මිලක් නිමය කළ විට එම මිලට වඩා වැඩි මිලකට එම භාණ්ඩය හුවමාරුවීම නීතියට පටහැනි බව අඟවයි. (ලකුණු 2)

පාරිභෝගිකයාට වාසියක් සැලකීමේ අරමුණින් රජයක් සමතුලිත මිලට වඩා පහළ මිලක් ලෙස නියම කරන උපරිම මිලක් නිසා භාණ්ඩ හිඟයක් ඇති වේ.



ඉහත ප්‍රස්තාරයට අනුව උපරිම මිල  $P_1$  වන අතර වෙළඳපොළ භාණ්ඩ හිඟය  $Q_3 - Q_1$  වේ. (ලකුණු 2)

- (iii) 1 අවම මිල ප්‍රතිපත්තිය  
 2 උග්‍ර පූර්ණ ගෙවීම් ක්‍රම  
 3 සහතික මිල ප්‍රතිපත්තිය තුළ අතිරික්තය මිලදී ගැනීම  
 4 වෙළඳපොළ තොරතුරු සැපයීම  
 5 නිෂ්පාදන සලාක නියම කිරීම  
 6 ස්චාරක්ෂක තොග රැස්කිරීම හා මුදාහැරීම  
 7 නිෂ්පාදන සලාක නියම කිරීම (ලකුණු 1 x 4 = 4)



(ලකුණු 2)

- (අ) සමතුලිත මිල 200  
සමතුලිත ප්‍රමාණය 200 (ලකුණු 01)
- (ආ) සමතුලිත මිල 150  
සමතුලිත ප්‍රමාණය 200 (ලකුණු 01)
- (ඉ) රජයේ වියදම් = ඒකක සහනාධාරය X සමතුලිත ප්‍රමාණය  
= 50 200  
= රු: 10 000 (ලකුණු 02)
- (ඊ) සහනාධාරයේ වාසිය රු: 10 000 කි. (ලකුණු 01)  
එය පාරිභෝගිකයාට හිමි වේ. (ලකුණු 01)

(4)

(i) (අ) අසත්‍ය වේ

ප්‍රාමාණික ලාභය ආර්ථික ලාභයක් නොව පිරිවැයකි. එහිදී මුළු අයභාරය පිරිවැයට සමාන වෙන විට ආර්ථික ලාභ ඇති නොවේ. ආවස්ථික පිරිවැය ඉක්මවා අයභාරය පවතින වට ආර්ථික ලිහ ඇතිවේ.

(ආ) අසත්‍ය වේ

ලාභ උපරිම නිමැයුම් මට්ටමේදී ආන්තික අයභාරය ආන්තික පිරිවැයට සමානවේ

(ඉ) සත්‍ය වේ

කෙටි කාලයේදී විචල්‍ය පිරිවැය ශුන්‍ය වන්නේ නිමැවුම ශුන්‍ය වුවහොත් පමණි. නිමැවුම ශුන්‍ය වන විට පවතින නොවැළැක්විය හැකි පිරිවැය ස්ථාවර පිරිවැයයි.

(ඊ) සත්‍ය වේ

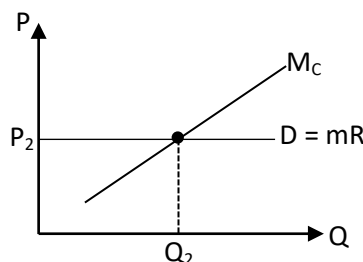
ඕනෑම සාධකයක් පවත්නා භාවිතයේ රඳවා තබා ගැනීමට අවශ්‍ය අවම ඉපයීම, එම සාධකයේ ආවස්ථික පිරිවැයයි. (ලකුණු 08)

(ii) ඉල්ලුම් වක්‍රවල ස්වභාවය වන්නේ පූර්ණ තරගකාරී ආයතන සෑම එකකම අපරිමිත නම්‍යතාවයකින් යුතු පූර්ණ නම්‍ය ඉල්ලුම් වක්‍ර වේ. ආයතන විශාල ප්‍රමාණයක් පවතින බැවින් ඒ සෑම ආයතනයකම ඉල්ලුම් වක්‍රය පූර්ණ නම්‍ය වේ. (ලකුණු 01)

එයට හේතුව සමජාතීය භාණ්ඩ නිපදවීමත්, එක් ආයතනයක සැපයුම මුළු වෙළඳපොළ සැපයුමෙන් සීමිත ප්‍රමාණයක් වීමත්, පූර්ණ තොරතුරු පැවතීමත් නිසා ආයතනයක් මිල ගනුවක් වීමයි (ලකුණු 01)

පූර්ණ තරගකාරී ආයතනයක සාමාන්‍ය විචල්‍ය පිරිවැය වක්‍රයේ අවම ලක්ෂයෙන් ඉහළට ගමන් කරනු ලබන ආන්තික පිරිවැය වක්‍රය එහි සැපයුම් වක්‍රය බවට පත්වේ (ලකුණු 01)

පූර්ණ තරගකාරී ආයතනයක සමතුලිත නිමැවුම් මට්ටම තීරණය වන්නේ ආන්තික අයභාරය හෝ මිල ආන්තික පිරිවැයට සමාන වීමෙනි. (ලකුණු 01)



ආන්තික අයභාර වක්‍රය ඉල්ලුම් වක්‍රය වන බැවින් පූර්ණ තරග ආයතනයක සමතුලිතය පැවරුණු මිල P2 වන අතර ලාභ උපරිම නිමැවුම් මට්ටම Q2 වේ. (ලකුණු 02)

(iii) (අ)

පූර්ණ තරඟය	ඒකාධිකාරය
❖ ආයතන විශාල ප්‍රමාණයකි	❖ එක් ආයතනයකි
❖ ප්‍රවේශයට බාදා නැත	❖ ප්‍රවේශයට බාදා ඇත
❖ සමජාතීය භාණ්ඩ නිපදවයි	❖ සුවිශේෂී භාණ්ඩ නිපදවයි
❖ තොරතුරු පූර්ණව පවතී	❖ තොරතුරු පූර්ණව නොපවතියි
❖ මිල ගනුදෙනු වෙති	❖ මිල සකසන්නෙකි

(ඕනෑම කරුණු 3කට ලකුණු 1 බැගින් ලකුණු 03)

(ආ) ප්‍රවේශයට බාදා පවතියි

තොරතුරු පූර්ණව හා පිරිවැයකින් තොරව ලබාගත නොහැකිය

වෙළෙඳපොළට බලපෑම් කළ හැකිය

මිල සකසන්නන් වේ

ඉල්ලුම් වක්‍රය පහළට බැවුම් වේ

(ඕනෑම කරුණකට 1 බැගින් ලකුණු 03)

(5)

(i) ගෙවීම්කින් තොරව නිවස තුළ ඉටු කරනු ලබන ගෘහ සේවාවන්

නොමිලේ ලැබෙන ස්වාභාවික සම්පත්

ඉගෙනීම හා විවේකය

ස්වේච්ඡා සේවාවන්

මිල වෙනස්වීම හෝ ස්වාභාවික වර්ධනයක් හෝ මගින් සම්පත්වල සිදුවන වටිනාකමේ වෙනස

(ලකුණු 4 x 1= 4)

(ii) (අ) මුළු පරිභෝජන වියදම

= 4 000

දළ ආයෝජනය

= 2 900

ශුද්ධ අපනයන

= 2 100

වෙළෙඳපොළ මිලට දළ දේශීය නිෂ්පාදිතය රු:මි:

= 9 000

(ලකුණු 02)

(ආ) දළ දේශීය නිෂ්පාදිතය

= 9 000

සේවක ගෙවීම්

= - 4 100

නිෂ්පාදනය හා ආනයන මත ශුද්ධ බදු

= - 1 900

දළ මිශ්‍ර ආදායම

= - 1 500

දළ මෙහෙයුම් අතිරික්තය

= 1 500

(ලකුණු 02)

(ඉ) දේශීය ඉතුරුම්

= දළ දේශීය නිෂ්පාදිතය - පාරිභෝජනය

= 9 000 - 4 000

= රු: 5 000

(ලකුණු 02)

(iii) ආන්තික පරිභෝජන නැමියාව යනු වැය කළ හැකි ආදායම් වෙනසක් දැක්වෙන විට පරිභෝජනයේ ඇති වන වෙනස අනුපාතයක් ලෙස හෝ ප්‍රතිශතයක් ලෙස දැක්වීමයි.

වැය කළ හැකි ආදායම සමන්විත වන්නේ පරිභෝජනයෙන් සහ පෞද්ගලික ඉතුරුම්වලින් පමණි.  $(Y_d = c+s)$  එනිසා වැය කළ හැකි ආදායම වෙනස් වන විට ඒ ඉන් කොටසක් පරිභෝජනය උදෙසා ද අනෙක් කොටස ඉතුරුම් සඳහා ද යොමු කරනු ලබයි.

වෙනස් වන වැය කළ හැකි ආදායම සම්පූර්ණයෙන්ම පරිභෝජනය සඳහා යොදවන විට ආන්තික පරිභෝජන නැමියාව උපරිම 1 ක් වේ. එය 1 ක් ඉක්මවා නොයයි.

එසේ නොවන සෑම විටම ආන්තික පරිභෝජන නැමියාව 1 ට අඩු වේ. ආන්තික ඉතුරුම් නැමියාවක් ආන්තික පරිභෝජන නැමියාවක් යන දෙකෙහි එකතුව 1 ට සමාන වේ.

$$mpc + mps = 1 \quad \text{(ලකුණු 04)}$$

(iv)	<u>කාන්දුවීම්</u>	<u>විදීම</u>	
	ඉතුරුම්	ආයෝජන	
	බදු	රාජ්‍ය වියදම	
	ආනයන	අපනයන	(ලකුණු 06)

(ආ) කොටස

(6)

(i) වටිනාකමේ සංනිධියක කාර්ය ඉටු කරගැනීම උදෙසා ලාභ පරමාර්ථයෙන් මුදලට කරනු ලබන ඉල්ලුම සමපේක්ෂණ වේතනාවයි.

සමපේක්ෂණ වේතනාව සඳහා බලගත ප්‍රධාන නිර්ණායකය වන්නේ පොලී අනුපාතයයි. පොලී අනුපාතයන් සමපේක්ෂණ වේතනාවේත් මුදල් ඉල්ලුමක් අතර ප්‍රතිලෝම සම්බන්ධතාවයක් ඇති වේ. පොලී අනුපාතය වැඩි වන විට සමපේක්ෂණ වේතනාවෙන් කරනු ලබන මුදල් ඉල්ලුම අඩුවේ.

පිළිනපත්වල මිල වෙනස්වීම පොලී අනුපාතය මත රඳා පවතී, පොලී අනුපාතයට සංවේදී වීමෙන් පුද්ගලයන් පිළිනපත්වල ආයෝජනය කිරීමත්, මුදල් පිළිනපත්වලින් ඉවත් කර ගැනීමත් සිදුකරයි. පොලී අනුපාතය හා පිළිනපත් මිල අතර ප්‍රතිලෝම සම්බන්ධතාවයක් ඇති වේ. වර්තමාන පොලී අනුපාතය වැඩි වන විට අනාගත පොලී අනුපාතය අඩු වේ යැයි අපේක්ෂා කරන අතර අනාගතයේ පිළිනපත්වල ප්‍රාග්ධන ලාභයක් නිරූපණය කරන බැවින් වැඩියෙන් පිළිනපත්වල ආයෝජනය කරනු ලබයි. එවිට ළඟ තබාගන්නා මුදල් ප්‍රමාණය අඩු වේ.

අනෙක් අතට මුදල් ලගතබා ගැනීමේ අවස්ථික පිරිවැය පොලී අනුපාතයන් නිරූපණය කරයි. පොලී අනුපාතය වැඩි වන විට ළඟ තබා ගන්නා මුදල් ප්‍රමාණය අඩු කර ගනියි.

(ලකුණු 04)

(ii) ශුද්ධ විදේශ වත්කම්

- මහබැංකුව සතු ශුද්ධ විදේශ වත්කම්
- වාණිජ බැංකු සතු ශුද්ධ විදේශ වත්කම්
- බලපත්‍රලාභී විශේෂිත බැංකු සතු ශුද්ධ විදේශ වත්කම්

(ලකුණු 01)

ශුද්ධ දේශීය වත්කම්

➤ රජයට දුන් ණය

- මහබැංකුව
- වාණිජ බැංකු
- බලපත්‍රලාභී විශේෂිත බැංකු
- බලපත්‍රලාභී මූල්‍ය සමාගම්

(ලකුණු 01)

➤ පෞද්ගලික අංශයට ලබාදුන් ණය

- වාණිජ බැංකු
- බලපත්‍රලාභී විශේෂිත බැංකු
- බලපත්‍රලාභී මූල්‍ය සමාගම්

(ලකුණු 01)

ඒකාබද්ධ බැංකු ක්‍රමයේ අනෙකුත් ශුද්ධ වත්කම්

(ලකුණු 01)

- (iii) මහ බැංකුවේ විවෘත වෙළඳපොළ කටයුතුවල මහබැංකුව සුරකුම් පත් අලෙවිකරණ විට වාණිජ බැංකු ඒවා මිලට ගැනීමට යාමේදී වානිජ බැංකු සංචිත අඩුවී ණය සැපයුම අඩු වේ. එවිට මුදල් සැපයුම අඩුවේ. (ලකුණු 02)
- ප්‍රතිපත්ති පොලී අනුපාතය වැඩි කරන විට මුදල් සැපයුම අඩුවේ.
- ව්‍යවස්ථාපිත සංචිත අනුපාතය වැඩි කරන විට මුදල් සැපයුම අඩුවේ. (ලකුණු 02)

- (iv) ආර්ථිකයක දුර්භේදය සේවා නියුක්ති මට්ටම් පවත්වාගෙන යාමට අවශ්‍ය සමහර විශදමට වඩා වැඩියෙන් පවතින සමහර විශදම ආර්ථිකයක පවතින විට එය උද්ධමන විශදම් පරතරය ලෙස හඳුන්වයි.

උද්ධමන පරතරයක් පාලනය සඳහා ශ්‍රී ලංකාවේ මහබැංකුව තම මූල්‍ය ප්‍රතිපත්තිය හසුරුවනු ලබයි. එහිදී මුදල් සැපයුම අඩු කිරීම මගින් ද පොලී අනුපාතය වැඩි කිරීම මගින් ශ්‍රී ලංකා මහ බැංකුව සංකෝචනාත්මක මූල්‍ය ප්‍රතිපත්තියක් අනුගමනය කරන අතර ඒ සඳහා මූල්‍ය ප්‍රතිපත්ති උපකරණ තුළ ක්‍රියාත්මක කරනු ලබයි. (ලකුණු 04)

- (v) උද්ධමනයක් පවතින කාලයක නිෂ්පාදන ක්‍ෂේත්‍රවල කරනු ලබන ආයෝජනය අඩු වේ. එයට හේතුව වර්තමානයේ කරනු ලබන ආයෝජනයේ අනාගත මූර්ත අගය පිරිහීමයි. එනම්, උද්ධමනය නිසා අනාගත අවිනිශ්චිතතා ඇති කරන අතර ආයෝජනයක් මූර්ත වත්කම්වල ආයෝජනයෙන් ඉවත් වීමෙන් ඉඩම් වල රන් වැනි සමපේක්ෂණ වත්කම්වල ආයෝජනයට පෙළඹී මෙන් ආයෝජනයේ විකෘතිතා හටගන්නා නිසාය.

ආර්ථිකයක උද්ධමනයක් පවතින කාලයක නාමික ආදායමේ ක්‍රය ශක්තිය හෙවත් මූර්ත ආදායම පිරිහෙනු ඇත. එයට හේතුව උද්ධමනය නිසා භාණ්ඩ හා සේවාවල මිල ඉහළ යන බැවින් මුදල් ආදායමෙන් පෙරට වඩා ලබාගැනීමට හැකිවන භාණ්ඩ හා සේවා ප්‍රමාණය අඩුවන බැවිනි. නාමික ආදායමට කොපමණ ප්‍රතිශතයකින් වැඩි වුව ද උද්ධමන අනුපාතය එම නාමික ආදායමේ වැඩිවීමේ ප්‍රතිශතය ඉක්මවා යන විට මූර්ත ආදායමේ ඇතිවන වෙනස සෘණ අගයක් ලෙස ද වාර්තා විය හැකිය.

උදාහරණ :-

මූර්ත ආදායමේ වෙනස = නාමික ආදායමේ වැඩිවීම - මිල මට්ටමේ වැඩිවීම

= 20% - 25%

= - 5%

(ලකුණු 04)



(7)

- (i) පහත දැක්වෙන හේතු නිසා බාහිරතා වෙළඳපොළ අසමත්වීම් ඇති කරනු ලබයි.
  - 1 බාහිරතා නිසා බාහිර පිරිවැයක් හෝ බාහිර ප්‍රතිලාභ ඇති වීම
  - 2 සමාජ පිරිවැයටත් පෞද්ගලික පිරිවැයත් අතර වෙනසක් ඇති වීම හෝ සමාජ ප්‍රතිලාභ හා පෞද්ගලික ප්‍රතිලාභ අතර වෙනසක් ඇති වීම
  - 3 පරිභෝජනයේ හෝ නිෂ්පාදනයේ සෘණ බාහිරතාවයකදී අධි පරිභෝජනයක් හෝ අධි නිෂ්පාදනයක් ඇති වේ. අහිමිවන සුබසාධනයක් ඇති වේ.
  - 4 පරිභෝජනයේ හෝ නිෂ්පාදනයේ ධන බාහිරතා ඇති කරන විට උගණ පරිභෝජනයක් හෝ උගණ නිෂ්පාදනයක් ඇති වේ. අහිමිවන සුබසාධනයක් ඇතිවීම (ලකුණු 04)

- (ii) රාජ්‍ය අයභාරයෙන් වර්තන වියදම අඩු කළ විට රාජ්‍ය ආදායමට වඩා වර්තන වියදම වැඩි වනවිට එය වර්තන ගිණුමේ හිඟයක් ලෙස හඳුන්වයි.
 

නමුත් දීමනා තුළ රාජ්‍ය අයභාරයෙන් වර්තන හා ප්‍රාග්ධන වියදම අඩු කළ විට රාජ්‍ය වියදමට වඩා රාජ්‍ය අයභාරය අඩුවන විට අයවැය හිඟයක් ඇති වේ. (ලකුණු 03)

අයවැය හිඟය හා ප්‍රාථමික හිඟය අතර ද වෙනසක් ඇති වේ. ණය පොලිය හැර අයවැය හිඟය ප්‍රාථමික ගිණුමේ හිඟයයි. දීමනා ඇතුළත් මුළු අයභාරයෙන් පොලී හැර වර්තන වියදම හා ප්‍රාග්ධන වියදම අඩු කිරීමෙන් ලැබෙන හිඟ ශේෂය ප්‍රාථමික ගිණුමේ ශේෂය වේ. (ලකුණු 03)

- (iii) බද්දක් අය කළ අදාළ පාර්ශවය විසින් සෘජුවම ගෙවිය යුතු තවත් අයෙකුට විතැන් කළ නොහැකි ආකාරයේ බදු සෘජු බදු ලෙස හඳුන්වයි.

උදාහරණ :-

- පුද්ගල ආදායම් බදු
- සමාගම් බදු
- උපයනවිට ගෙවීම් බදු

නමුත් රජයක් බද්දක් අය කළ විට අදාළ පාර්ශවය එය සම්පූර්ණයෙන් හෝ කොටසක් තවත් පාර්ශවයකට විතැන් කළ හැකි ආකාරයේ බදු වක්‍ර බදු වේ. විතැන් කිරීමේ හැකියාවක් ඇති බදු වක්‍ර බදු වේ.

උදාහරණ :- එකතු කළ අගය මත බදු

- නිෂ්පාදන බදු
- ආනයන බදු

(ලකුණු 04)

- (iv) බදු ක්‍රමය බදු සියළු බදු ගෙවන්නන්ට සාධාරණ විය යුතුය. සමාන ආදායම් ලාභීන්ගෙන් එක හා සමාන බදු අය කරමින් ද, අසමාන ආදායම්ලාභීන්ගෙන් අසමාන ලෙස බදු අයකරමින් ද සාධාරණත්වය බදු මූලධර්මයක් ලෙස ක්‍රියාත්මක කළ හැකිය.

ඉහළ ආදායම්ලාභීන්ට වැඩි බදු ප්‍රමාණයක් පහළ ආදායම්ලාභීන්ට අඩු බදු ප්‍රමාණයක් හා ආදායම් නොමැති දරිද්‍රතාවයෙන් පෙළෙන්නන්ට බදු ශුන්‍යතාවයක් තුළ සිරස් සාධාරණත්වය ඉටු කළ හැකිය. සමාන ආදායම්ලාභීන්ට සමාන බදු ප්‍රතිශතයක් අයකරමින් තිරස් සාධාරණත්වය ඉටු කළ හැකිය. (ලකුණු 02)

- (v) ශ්‍රී ලංකාවේ ණය ධාරිතාවය ක්‍රමයෙන් වැඩිවෙමින් පවතියි.

වර්ෂය	ආසන්න රු: ට්‍රිලියනට
2020	13
2022	28
2023	30

රාජ්‍ය ණය සේවා අනුපාතය ඉහළ යාම

2020	96.6%
2021	100%
2022	114.2%

මුළු විදේශ ණය අනුපාතය ඉහළ යාම

2020	58.4%
2021	64.6%
2022	65%

ස්වෛරීත්ව ණය ශ්‍රේණිගත කරන ආයතන දිගුකාලීන ණය පැහැර හරින රටක් ලෙස නම් කිරීම

ආයතනය	ලබාදුන් ශ්‍රේණිය
පීච් ඊට්ට් ආයතනය	RD
එස් ඇන්ඩ් පී	SD
මුඩ්ස්	Ca

(ලකුණු 04)

(8)

(i) පිරිවැය වාසි මූලාශ්‍ර

- ඵලදායීතාවය ඉහළ මට්ටමක පැවතීම
- ධාරිතා උපයෝජනය ඉහළ මට්ටමක පැවතීම
- තාක්ෂණය සඵල අයුරින් යොදාගැනීම
- වඩා කාර්යක්ෂම බෙදා හැරීමේ ජාලය

(ලකුණු 02)

ප්‍රභේදනය සඳහා මූලාශ්‍ර

- ගුණාත්මක වශයෙන් ඉතා ඉහළ මට්ටමේ නිෂ්පාදන බිහිකිරීම
- සන්නම් සඳහා යොමුවීම
- නවෝත්පාදන බිහි කිරීම
- බුද්ධිමය දේපළ හිමි කර ගැනීම
- ප්‍රචාරණය

(ලකුණු 02)

(ii) අසත්‍ය ප්‍රකාශයකි. භාණ්ඩ වෙළඳ අනුපාතය යහපත් වන සෑම විටම එරටේ වෙළඳ ශේෂය අතිරික්තයක් ඇති නොවේ.

භාණ්ඩ වෙළඳ අනුපාතයෙන් මනිනු ලබන්නේ අපනයන ඒකකයක ආනයන ක්‍රය ශක්තිය පමණි.

වෙළඳ ශේෂයෙන් නිරූපණය වන්නේ සමස්ත අපනයන ආදායම හා සමස්ත ආනයන වියදම අතර වෙනසයි. (ලකුණු 03)

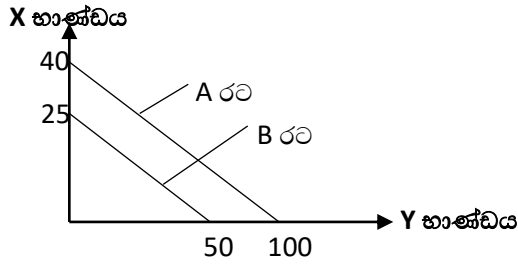
රටක භාණ්ඩ වෙළඳ අනුපාතය යහපත් වනවිට වෙළඳ ශේෂය යහපත් වේ නම්, වෙළඳ අනුපාතය අයහපත් විට වෙළඳ ශේෂය අයහපත් විය යුතුය. එය එසේ සෑමවිටම සිදු නොවේ. 2022 වර්ෂයට සාපේක්ෂව 2023 වර්ෂයේදී ශ්‍රී ලංකාවේ භාණ්ඩ වෙළඳ අනුපාතය අයහපත් වුවද වෙළඳ සෘණ ශේෂය පෙරට වඩා අඩු වී යහපත් වීමක් නිරූපණය වේ.විදේශ වෙළෙඳ අනුපාතය යහපත් උවද සමහර වර්ෂවල වෙළෙඳ ශේෂය අතිරික්තයක් වාර්තාවී නොමැත. (ලකුණු 01)

(iii) නිරපේක්ෂ වාසිය යන්නෙන් අදහස් වන්නේ කිසියම් රටක් වැඩි ඵලදායීතාවයකින් හෝ අඩු සම්පත් පිරිවැයක් යටතේ භාණ්ඩ හා සේවා නිපදවීමයි.

සාපේක්ෂ වාසිය යන්නෙන් අදහස් වන්නේ කිසියම් රටකට සාපේක්ෂව තවත් රටක් අඩුම ආවස්ථික පිරිවැයක් යටතේ භාණ්ඩ හා සේවා නිපදවීමයි. (ලකුණු 02)

නිපදවනු ලබන භාණ්ඩ වර්ග දෙකේ වාසිය එකම රටකට හිමිවන විට අනෙක් රටට නිරපේක්ෂ වාසියක් හිමි නොවේ. නමුත් සාපේක්ෂ වාසියක් හිමි කරගත හැකිවේ.

පහතින් නිරූපණය වන්නේ භාණ්ඩ වර්ග දෙකක් නිපදවා ආර්ථිකයන් දෙකක නිෂ්පාදන හැකියා මායිම් වක්‍ර දෙකයි.



ඉහත රූපසටහනට අනුව භාණ්ඩ වර්ග දෙකේම නිරපේක්ෂව වාසිය හිමිවන්නේ A රටටය. නමුත් B රටට නිරපේක්ෂ වාසියක් හිමි නොවේ.

නමුත් සාපේක්ෂ වාසියට අනුව අඩුම ආවස්ථික පිරිවැයක් හිමිකර ගැනීම නිසා B රටට X භාණ්ඩ නිපදවීමේ සාපේක්ෂ වාසිය හිමිවේ. (ලකුණු 04)

- (iv) (අ) භාණ්ඩ ගිණුම (වෙළඳ ගිණුම)  
 (ආ) සේවා ගිණුම  
 (ඉ) ද්විතීක ආදායම් ගිණුම  
 (ඊ) ප්‍රාථමික ආදායම් ගිණුම (ලකුණු 04)

(9)

(i) ජනතාවගේ ජීවන තත්ත්වය සුබසාධන මට්ටම තුළ තිරසර සංවර්ධනය සාක්ෂාත් නොවේ. සංවර්ධනය හා තිරසර සංවර්ධනය අතර වෙනසක් ඇති වේ.

ආර්ථික වෘද්ධියක් සමඟ මිනිසුන්ගේ භෞතික ජීවන තත්ත්වයේ සුබසාධන මට්ටමේ සිදුවන අඛණ්ඩ ඉහළයාමක් තුළින් සිදුවන සංවර්ධනය බහුමාන ක්‍රියාවලියයි.

සංවර්ධනය උදෙසා කටයුතු කරන ආර්ථිකයක් පරිසර පැතිකඩ පිළිබඳව සැලකිල්ලට ගනිමින් එය සුරක්ෂිත කරමින් කරනු ලබන සංවර්ධනයක් තිරසර සංවර්ධනයක් ලෙස හැඳින්විය හැකිය. වර්තමානයේදී සම්පත් භාවිත කළ යුත්තේ ඒවා අනාගත පරම්පරාවට අහිමි නොවන ආකාරයට බව තිරසර සංවර්ධනයෙන් ප්‍රකාශ වේ. (ලකුණු 03)

(ii) දරිද්‍රතාවය කිහිපාකාරයකින් මනිනු ලබයි.

ශ්‍රී ලංකාවේ දරිද්‍රතාවය මනිනු ලබන්නේ දරිද්‍රතා රේඛා ඇසුරින්, මාසික ප්‍රතිශීර්ෂ ආහාර හා ආහාර නොවන ද්‍රව්‍ය සඳහා වැයවන මූර්ත වියදම සැලකිල්ලට ගෙන එය මනිනු ලබයි. දරිද්‍රතා ඉමට පහළ ජනගහනය දුප්පත් ලෙස නම් කරයි. එය පදනම් කරගෙන ජාතික දරිද්‍රතා ආපාතයෙන්ද, අන්තර් දරිද්‍රතා දර්ශකයෙන්ද දරිද්‍රතාවය ප්‍රකාශ කරනු ලබයි, බහුමාන දරිද්‍රතා දර්ශකයෙන් ද දරිද්‍රතාවය මිණුම් කරනු ලබයි

ලෝක දරිද්‍රතාවය මනිනු ලබන්නේ ජාත්‍යන්තර දරිද්‍රතා ඉම යොදා ගනී. ඒ සඳහා දිනකට මිනිසෙකුට ජීවත් වීමට අවශ්‍ය ආහාර හා ආහාර නොවන ද්‍රව්‍ය මිලදීගැනීමට අවශ්‍ය වියදම ප්‍රකාශ කරනු ලබයි. උදාහරණයක් වශයෙන් දිනකට ඩොලර් 2.15 ආදී ලෙස එය නියම කරනු ලබයි. එම ප්‍රමාණයට පහළ ජනගහනය ලෝක දරිද්‍රතාවෙන් පෙළෙන ජනගහනය වේ. (ලකුණු 04)

- (iii) (අ) අධ්‍යාපනය (ආ) ස්විස්ටර්ලන්තය  
 සෞඛ්‍ය නෝර්වේ  
 ජීවන තත්ත්වය (ලකුණු 03) ඩෙන්මාර්කය (ලකුණු 03)  
 ශ්‍රී ලංකාව - 78  
 දර්ශකය - 0.780 (ලකුණු 02)

(iv) 45<sup>o</sup> සම ආදායම ව්‍යාප්ති රේඛාව හා ලෝරන්ස් වක්‍රය අතරමැදි ප්‍රදේශය අතර පරාසයෙන් රටක ආදායම් විෂමතාවය නිරූපණය කරනු ලබයි. සම ආදායම් ව්‍යාප්ති රේඛාවෙන් ලෝරන්ස් වක්‍රය දුරස්ථතාව විට ආදායම් විෂමතාවය වැඩිවන අතර එය සමීපවන විට ආදායම් විෂමතාවය අඩුවන බව ගම්‍ය වේ.

ලෝරන්ස් වක්‍රය පදනම් කරගෙන ජීනි සංගුණකය ගණනය කරනු ලබයි. සම ආදායම් ව්‍යාප්ති රේඛාවක් ලෝරන්ස් වක්‍රයක් අතර ප්‍රදේශයේ වර්ගඵලය, සම ආදායම් ව්‍යාප්ති රේඛාවේ. පහළ ප්‍රදේශයේ වර්ගඵලය අතර අනුපාතයන් ජීනි සංගුණකය ගණනය කරනු ලබයි.

ජීනි සංගුණකය ඉහළ යන විට ආදායම් විෂමතාවය වැඩි බවක් ජීනි සංගුණකය පහළ යන විට ආදායම් විෂමතාවය අඩු බවක් ගම්‍ය වේ.

(ලකුණු 04)

(10)

- (i) දරිද්‍රතාවය තුරන් කිරීම  
 ගුණාත්මක අධ්‍යාපනය  
 පුනර්ජනනීය බලශක්තිය  
 අසමානතාවයන් අඩු කිරීම  
 තිරසර පුරවර හා ප්‍රජාව (ලකුණු 05)

- (ii) - ගෝලීය ආර්ථිකයක් පූර්ණ ලෙස වාසි ලබාගැනීම  
 - සාර්ව ආර්ථික ස්ථායීතාවය පවත්වා ගැනීම  
 - ඉහළ ඉතුරුම් මට්ටම් පවත්වාගෙන යාම  
 - සම්පත් බෙදීයාම වෙළඳපොළ මගින් සිදුවීම  
 - ඉහළ ආයෝජන මට්ටමක් පවත්වාගෙන යාම (ලකුණු 05)

(iii) - සාර්ව සහභාගිත්ව ආර්ථික වෘද්ධියක් ඇති කර ගැනීමට කටයුතු කිරීම එමගින් දරිද්‍රතාවයෙන් පෙළෙන ජන සමාජයද දළ දේශීය නිෂ්පාදිතයට දායක කරගනීම් ඔවුන්ට ප්‍රතිලාභ හිමිකර දියහැකි වීම.

- සමාජ ආරක්‍ෂණ රැහැන් ක්‍රියාත්මක කිරීම. ආධාර ලබාදීම වෙනුවට කළ යුත්තේ දිළිඳුකමින් මුදවාගැනීමට කටයුතු කිරීමයි. සමෘද්ධි වැනි ක්‍රමවේද දුප්පත්කම පවත්වාගෙන යාමට හේතු වේ. එමගින් යම් පිලියමක් ලැබුණද වෘත්තීය පුහුණු වැඩසටහන් සමග කුඩා සහන ණය සැපයීම ස්වයන් රැකියා ජනනය කිරීම මගින් හා රැකියා ලබාදීම මගින් සේවා නියුක්තිය ඉහළ නැංවීම තුළින් ඔවුන් දුප්පත්කමින් මුදවා ගත හැකිවේ.

- විදේශ සේවා නියුක්ති අවස්ථා සුලභ කිරීම
- යහපාලනික ආණ්ඩවක් තුළින් අනවශ්‍ය වියදම් කපාහැර එමගින් රැකියා සුළඹ කිරීම සඳහා අරමුදල් වෙන් කිරීම.
- අපනයන අභිමුඛ කර්මාන්තකරණය තුළ කුඩා ව්‍යවසායකයන් බිහිකිරීම සඳහා අඩු පොලී සහිත ණය පහසුකම් ලබාදීම හා ණය ගෙවීමේ කාලසීමාව දීර්ඝ කිරීම තුළින් සේවා නියුක්තිය ඉහළ නැංවීම එම ශ්‍රම අවස්ථා සඳහා දරිද්‍රතාවයෙන් පෙළෙන පවුලකින් එක් අයෙකුක් අවම වශයෙන් සේවයට බඳවා ගැනීම

-යටිතල පහසුකම් දියුණු කිරීම හා වෘද්ධ ක්‍රියාවලිය දීප ව්‍යාප්තව ඇති කරමින් ජනතාවට වැඩි ආදායම් ලැබෙන මූලාශ්‍ර බිහි කිරීම.

-කෘෂි අංශයේ ඵලදායිතාවය ඉහළ නැත්වීමට කටයුතු කිරීම, ඒ සඳහා නව බීජ වර්ග හඳුන්වාදීම, සහනාධාර සැපයීම, තාක්ෂණික උපදෙස් ලබාදීම තුළින් කෘෂි කර්මාන්තයේ නිරතවන දරිද්‍රතාවයෙන් පෙළෙන ජනගහනයට පිළිසරණක් වීම.

-අධ්‍යාපනයේ ගුණාත්මක වර්ධනයක් ඇති කිරීම රැකියා වෙළඳපොළට උචිත උසස් අධ්‍යාපන ක්‍රමයක් ඇතිකිරීම

-කිසිදු රැකියාවක් කිරීමට අපහසු පූර්ණ බෙලහින ජන පිරිස සඳහා සමාජ ආරක්‍ෂණ ජාල ක්‍රියාත්මක කරවීම (ලකුණු 05)

(iv) වෘද්ධ ක්‍රියාවලිය ජයගත් රටවල තාක්ෂණික භාවිතය හා පර්යේෂණ හා සංවර්ධන වියදම් ඉහළ මට්ටමක පවතී.

- නවතාක්ෂණික භාවිතය රටක ඵලදායිතාවය වැඩි කිරීමටත් නිෂ්පාදන පිරිවැය අඩු කිරීමටත් හේතු වේ. ඵලදායිතාවය වැඩිවීම තුළින් රටක නිෂ්පාදන ධාරිතාවය පෙරට වඩා ඉහළ වනු ඇත.
- කෘෂි, කාර්මික, සේවා අංශවලට ව්‍යුහාත්මක වෙනස්කම් ඇති කරමින් දළ දේශීය නිෂ්පාදිතය ඉහළ නංවා ගත හැකිවීම
- ශ්‍රම බලකායේ නිපුණතාවයන් ඉහළ යාම තුළින් ඉහළ කාර්යක්ෂමතාවයක් ළඟා කර ගත හැකි වන අතර එමගින් ආර්ථික වෘද්ධිය ඉහළ නංවා ගැනීමටත් එහි ප්‍රතිලාභ තුළින් දිගින් දිගටම වෘද්ධ ක්‍රියාවලියකට යොමුවිය හැකිය. (ලකුණු 02)
- පර්යේෂණ හා සංවර්ධන වියදම් සඳහා කරනු ලබන ආයෝජන ද වෘද්ධ ක්‍රියාවලියට ප්‍රධාන දායකත්වයක් ලබාදේ.

වෘද්ධ ක්‍රියාවලිය ජයගත් රටවල පර්යේෂණ හා සංවර්ධන වියදම් ඉතා ඉහළ මට්ටමක පැවතීම.

උදාහරණයක් ලෙස ඇමරිකා එක්සත් ජනපදයේ Amazon සමාගම පමණක් 2022 වර්ෂයේ කරන ලද පර්යේෂණ හා සංවර්ධන වියදම ඩොලර් බිලියන 73.2 කි. එය ශ්‍රී ලංකාවේ දළ දේශීය නිෂ්පාදිතයට මදක් අඩුවෙන් පවතී.චීනය විසින් කරන ලද වියදම ඩොලර් බිලියන 620ක් පමණ වේ එය ශ්‍රී ලංකාවේ දළ දේශීය නිෂ්පාදිතය මෙන් 6 ගුණයකට වඩා වැඩි වේ

එමගින් ඔවුන්ට තරගකාරීත්වය ජයගැනීමට හා නව්‍යතා බිහිකිරීමට, ඵලදායිතාවය වැඩි කරගැනීමට, හා ගුණාත්මක තත්ත්වය ඉහළ නැංවීම තුළින් නිෂ්පාදන ධාරිතාවය ඉහළ නැංවීමට හැකිවේ, එවිට එය සෘජුවම අපේක්ෂිත වෘද්ධියට දායක වේ.

තාක්ෂණය දියුණුව උදෙසා ද පර්යේෂණ හා සංවර්ධන දායක වේ.

(ලකුණු 03)