

පළාත් අධ්‍යාපන දෙපාර්තමේන්තුව
උතුරු මැද පළාත
අවසාන වාර පරීක්ෂණය - 2023
12 ශ්‍රේණිය
ආර්ථික විද්‍යාව I
පිළිතුරු පත්‍රය

(1)	4	(18)	2	(35)	5
(2)	1	(19)	2	(36)	3
(3)	4	(20)	5	(37)	2
(4)	3	(21)	4	(38)	3
(5)	5	(22)	4	(39)	3
(6)	4	(23)	1	(40)	4
(7)	3	(24)	5	(41)	1
(8)	2	(25)	1	(42)	4
(9)	2	(26)	2	(43)	5
(10)	1	(27)	5	(44)	5
(11)	3	(28)	2	(45)	3
(12)	4	(29)	3	(46)	4
(13)	1	(30)	3	(47)	4
(14)	4	(31)	4	(48)	3
(15)	4	(32)	4	(49)	1
(16)	2	(33)	3	(50)	5
(17)	3	(34)	3		

පළාත් අධ්‍යාපන දෙපාර්තමේන්තුව
උතුරු මැද පළාත
අවසාන වාර පරීක්ෂණය - 2023
12 ශ්‍රේණිය
ආර්ථික විද්‍යාව II
පිළිතුරු පත්‍රය

01.

(i) ආර්ථික නොවන භාණ්ඩ අසීමිතව සැපයෙන විට, එය ශුන්‍ය මිලකට සැපයනු ඇත. එය නොමිල භාණ්ඩයක ලක්ෂණයයි. නොමිල භාණ්ඩව අසීමිතව සැපයෙන විට හිගකමක් නොමැති බව ඉන් ප්‍රකාශ වේ.
 හිගකමක් නොමැති විට එම නොමිල භාණ්ඩ පරිභරණයේදී කැපකිරීමක් ඇති නොවන බැවින් ආවස්ථික පිරිවැයක් ඇති නොවේ.

(ලකුණු 04)

- (ii) * භූමිය
 * ශ්‍රමය
 * ප්‍රාග්ධනය
 * ව්‍යවසායකත්වය

(ලකුණු 04)

පැහැදිලි කිරීම්

- * ස්වභාව දහමේ දායාදයක් ලෙස ලැබී ඇති ඵලදායීතාවයෙන් යුක්ත සම්පත් භූමිය වන අතර,
- * මිනිසා විසින් නිෂ්පාදනය කරන ලද නිෂ්පාදන සාධක ප්‍රාග්ධනය වේ.
- * භාණ්ඩ නිපදවීමට යොදාගන්නා මිනිසාගේ කායික හා මානසික වෙහෙස ශ්‍රමය වන අතර,
- * නිෂ්පාදන සාධක සංකලනය කරමින් අවදානම් දරමින් ප්‍රතිපත්තිමය තීරණ ගනිමින් නිෂ්පාදන කටයුතු සංවිධානය කිරීම ව්‍යවසායකත්වය වේ.

(ලකුණු 04)

(iii) මූලික ආර්ථික ප්‍රශ්න ඕනෑම ආර්ථිකයකට පොදු වන අතර ඒවා විසඳාගැනීම සඳහා ආර්ථිකයක මිනිසා විසින් නිර්මාණය කරනු ලැබ ඇති ආයතනික වැඩ පිලිවල ආර්ථික පද්ධති ලෙස හඳුන්වනු ලැබේ.

(ලකුණු 01)

ආර්ථික පද්ධතියක ප්‍රධාන කාර්යයන් තුනකි. එනම් මූලික ආර්ථික ප්‍රශ්න විසඳීමයි. එනම්,

1. කුමක් කොපමණ ප්‍රමාණයක් නිෂ්පාදනය කළ යුතු ද යන්න තීරණය තීරණය කිරීම.
2. කෙසේ නිෂ්පාදනය කළ යුතුද යන්න තීරණය කිරීම
3. කා සඳහා නිෂ්පාදනය කළ යුතු ද යන්න තීරණය කිරීම

(ලකුණු 03)

(iv) වෙළඳ පොළ ආර්ථික පද්ධති	විධාන ආර්ථික පද්ධති
1. මිල යන්ත්‍රණය යොදා ගැනීම	* සැලසුම් යන්ත්‍රණය යොදා ගැනීම
2. පෞද්ගලික ව්‍යවසායකත්වය	* රාජ්‍ය ව්‍යවසායකත්වය
3. සම්පත්වල පෞද්ගලික අයිතිය	* සම්පත් පිළිබඳ රාජ්‍ය හිමිකාරිත්වය
4. තීරණ ගැනීමේ ක්‍රියාවලිය විකේන්ද්‍රණය වීම	* තීරණ ගැනීමේ ක්‍රියාවලිය කේන්ද්‍රගත වීම

5. සම්පත් උපයෝජනය කාර්යක්ෂම වීම * සම්පත් නාස්තියක් හට ගැනීම (අධි නිෂ්පාදනය හෝ උෞෂ නිෂ්පාදනය)
6. ලාභ වැඩි කරගැනීම සඳහා නිෂ්පාදනයන් අතර දැඩි තරගකාරීත්වයක් පැවතීම * තරගකාරීත්වයක් නොමැති වීම

නිවැරදි ඕනෑම පිළිතුරු 4ක් සඳහා (ලකුණු 04)

02.

- (i) සෑම වෙළඳපළ ආර්ථික පද්ධතියක්ම ධනෝත්පර ආර්ථික පද්ධතියක් නොවේ. (ලකුණු 01)
මිල යන්ත්‍රණය තීරණ සම්බන්ධීකරණ යන්ත්‍රණය ලෙස ක්‍රියාත්මක වෙන ආර්ථික පද්ධති වෙළඳපළ ආර්ථික පද්ධති ලෙස හඳුන්වයි.

(ලකුණු 01)

දේපළ හිමිකාරීත්වය පෞද්ගලික අංශය සතුවන ආර්ථික පද්ධති ධනෝත්පර ආර්ථික පද්ධති ලෙස හඳුන්වයි. (ලකුණු 01)

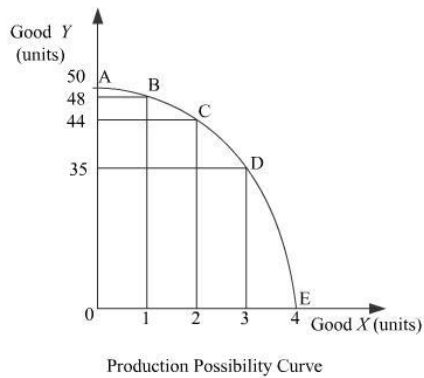
මිල යන්ත්‍රණය තීරණ සම්බන්ධීකරණ යන්ත්‍රණය ලෙස ක්‍රියාත්මක වන ආර්ථික පද්ධති දේපළ හිමිකමද පෞද්ගලික අංශය සතුවන විට එවැනි ආර්ථික පද්ධති වෙළඳපළ ආර්ථික පද්ධතියක් මෙන්ම ධනෝත්පර ආර්ථික පද්ධති ලෙස ද හැඳින්විය හැක.

(ලකුණු 01)

නමුත් සමහර ආර්ථික පද්ධතිවල මිල යන්ත්‍රණය ක්‍රියාත්මක වුවද දේපළ අයිතිය පෞද්ගලික අංශය සතු නොවේ නම් සෑම වෙළඳපොළ ආර්ථිකයක්ම ධනෝත්පර නොවේ. සම්පත් හිමිකාරීත්වය හා සම්පත් බෙදා වෙන් කිරීමේ යන්ත්‍රණය යන නිර්නායකයන්ගේ විවිධ මිශ්‍රණ සහිත මිශ්‍ර ආර්ථික පද්ධති ලෝකයේ සුලබ වශයෙන් පවතී

(ලකුණු 01)

- (ii) නිෂ්පාදන හැකියා මායිම් වක්‍රයක බැවුම ක්‍රමයෙන් වැඩිවන විට එය වැඩිවන ආවස්ථික පිරිවැයක් ඇති කරනු ලබයි. එහිදී හැකියා මායිම මත එක් භාණ්ඩයකින් ඒකකය බැගින් නිමැවුම වැඩි කිරීමේ දී අනෙක් භාණ්ඩයෙන් කැපකරන ප්‍රමාණය ක්‍රමයෙන් වැඩිවේ
වැඩිවන ආවස්ථික පිරිවැය නිරූපණය කරනු ලබන්නේ මූලයට අවතල නිෂ්පාදන හැකියා මායිම් වක්‍රයකිනි. එය පහත අයුරින් නිරූපණය කළ හැකිය.



ඉහත නිෂ්පාදන හැකියා මායිම් වක්‍රයේ x භාණ්ඩ නිමැවුම ඒකකය බැගින් වැඩි කරන විට Y භාණ්ඩයෙන් කැපකරන ප්‍රමාණය ක්‍රමයෙන් වැඩිවී ඇත. (ලකුණු 05)

- (iii) * සම්පත් සම්භාරය වැඩි කර ගැනීම තුළින්
* ඵලදායීතාවය ඉහළ නංවා ගැනීමෙන්
* කාක්ෂණය වැඩි දියුණු කර ගැනීමෙන්
* විදේශ ආයෝජන වැඩි වීම (ලකුණු 03)
ඉහත කරුණු එකක් හෝ කිහිපයක් බලපෑමෙන් සිදුවන්නේ රටක පැවති නිෂ්පාදන හැකියා මායිම් වක්‍රය දකුණට විතැන්වීමයි. එනම් විභව රේඛාව දකුණට ගමන් කිරීමයි. එමගින් ආර්ථිකයේ විභව නිමැවුම වැඩි වේ. (ලකුණු 02)

(iv) රටක නිෂ්පාදන හැකියා මායිම් වක්‍රය මත ලක්ෂ්‍යක නිෂ්පාදනයේ නිරතවීමට නොහැකි විට සිදුවන්නේ ඇතුළත නිමැවුම් ලක්ෂ්‍යක නිෂ්පාදනයේ නිරතවීමටය . එසේ සිදුවන්නේ ආර්ථිකයේ උග්‍රණ සම්පත් උපයෝජනය නිසාය.

(ලකුණු 02)

* ආර්ථිකයක පූර්ණ සම්පත් උපයෝජනයක පැවතියත් නිෂ්පාදන අකාර්යක්ෂමයක් පවතින විටදීද ඇතුළත ලක්ෂ්‍යක කටයුතු කිරීමට සිදු වේ. (ලකුණු 02)

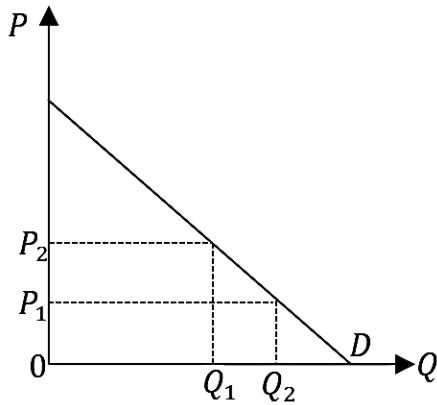
* ආර්ථිකයක සිතාමතාම ජනගහනයෙන් කොටසක් සේවා ව්‍යුක්ත කරන විටදී හෝ ආර්ථික පසුබෑමකදී ඇතුළත නිමැවුම් ලක්ෂ්‍යක කටයුතු කිරීමට සිදුවේ. (ලකුණු 01)

03.

(i) ඉල්ලුම් නීතිය යනු කිසියම් නිශ්චිත කාලපරිච්ඡේදයක් තුළ මිල හැර ඉල්ලුමට බලපාන අනෙකුත් සාධක නොවෙනස්ව පවතින විට මිලත් ඉල්ලුම් ප්‍රමාණයත් අතර ඇතිවන ප්‍රතිලෝම සම්බන්ධතාවයයි.

(ලකුණු 02)

ඉල්ලුම් වක්‍රයක් ඇසුරින් ඉල්ලුම් නීතිය ඇතිවන ආකාරය පැහැදිලි කළ හැක.



ඉහත ඉල්ලුම් වක්‍රයට අනුව අන්සාධක ස්ථාවරව පවතින විට මිල P_1 සිට P_2 දක්වා වැඩිවන විට ආදේශන ප්‍රතිවිපාකයට අනුව ඉල්ලුම් ප්‍රමාණය Q_2 සිට Q_1 දක්වා අඩුවේ.

(ලකුණු 02)

එමෙන්ම P_1 සිට P_2 දක්වා මිල වැඩිවන පාරිභෝගික මූර්ත ආදායම අඩුවීම නිසා ඉල්ලුම් ප්‍රමාණය Q_2 සිට Q_1 දක්වා ආදායම් ප්‍රතිවිපාකයට අනුව අඩුවේ.

(ලකුණු 02)

(ii)

- * මිල
- * සම්බන්ධිත භාණ්ඩ මිල
- * යෙදවුම් මිල
- * සැපයුම්කරුවන් සංඛ්‍යාව
- * සැපයුම්කරුවන්ගේ අපේක්ෂා
- * රජයේ බදු හෝ සහනාධාර ප්‍රතිපත්ති
- * කාලගුණික දේශගුණික හෝ සමාජීය දේශපාලනික ආදී වෙනත් සාධක (සාධක 04)

(iii)

පහත දැක්වෙන හේතූන් නිසා දකුණට බැවුම වේ.

1. වැඩිවන ආවස්ථික පිරිවැය
2. ආන්තික පිරිවැය ඉහළයාම

(ලකුණු $2 \times 2 = 04$)

(iv) ආදේශන සුළඛවන විට නමය ඉල්ලුමක් ඇතිවන අතර ආදේශන දුලඛවන අනමය ඉල්ලුමක් ඇති වේ.

අත්‍යවශ්‍ය භාණ්ඩ සඳහා අනමය ඉල්ලුමක් පවතින අතර සුඛෝපභෝගී භාණ්ඩ සඳහා නමය ඉල්ලුමක් ඇති වේ.

පාරිභෝගික ආදායමෙන් වැය කරන ප්‍රතිශතය විශාල වන විට නමය ඉල්ලුමක් ඇතිවන අතර ආදායමෙන් පාරිභෝජනය සඳහා වැය කරන ප්‍රතිශතය කුඩාවන විට අනමය ඉල්ලුමක් ඇති වේ.

කෙටි කාලයේදී අනමය ඉල්ලුමක් ඇතිවන අතර දිගු කාලයේදී නමය ඉල්ලුමක් ඇති වේ. (ලකුණු 2 × 3 = 06)

04.

(i) ආදේශන ප්‍රතිවිපාකයට අනුව අන්සාධක ස්ථාවරව පවතින විට සාමාන්‍ය භාණ්ඩයක මිල වැඩිවන විට පාරිභෝගික මූර්ත ආදායම අඩුවන බැවින් ඉල්ලුම් ප්‍රමාණය අඩු වේ.

නමුත් එය බාල භාණ්ඩයක් වන විට හෝ ගිපන් භාණ්ඩයක් වන විට අන් සාධක ස්ථාවරව පවතින විට මිල වැඩිවීමේදී මූර්ත ආදායම අඩුවීම නිසා ඉල්ලුම් ප්‍රමාණය වැඩි වේ. (ලකුණු 04)

(ii) (අ) $Ed_p = \frac{\Delta Q\%}{\Delta P\%}$
 $= \frac{6\%}{2\%} = 3$ (ලකුණු 01)
 ගිෆන් භාණ්ඩයකි (ලකුණු 01)

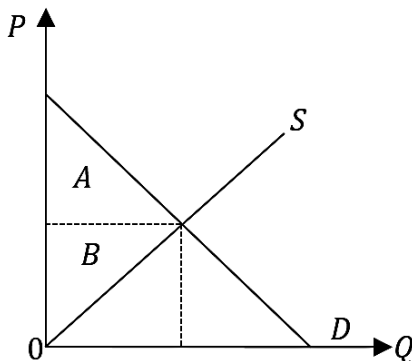
(ආ) $Ed_{xy} = \frac{\Delta Q\%}{\Delta P\%}$
 $= \frac{6\%}{2\%} = 3$ (ලකුණු 01)
 x හා y ආදේශන භාණ්ඩ (ලකුණු 01)

(ඉ) $Ed_{xz} = \frac{\Delta Q\%}{\Delta P\%}$
 $= \frac{-6\%}{2\%} = -3$ (ලකුණු 01)
 x හා z අනුපූරක භාණ්ඩ (ලකුණු 01)

(iii) $P \quad Qd$
 60 800
 66 480
 $Ed_p = \frac{\Delta Q}{\Delta P} \times \frac{P}{Q}$
 $-4 = \frac{\Delta Q}{6} \times \frac{60}{800}$
 $\Delta Q = -320$ (ලකුණු 02)

මිල 10% කින් වැඩි කරන විට මිල රු: 66 ක් වේ. එවිට ඉල්ලුම් ප්‍රමාණය 480 කි. (ලකුණු 02)

(iv)



(ලකුණු 01)

A = පාරිභෝගික අතිරික්තය

B = නිෂ්පාදන අතිරික්තය

A + B = ආර්ථික අතිරික්තය

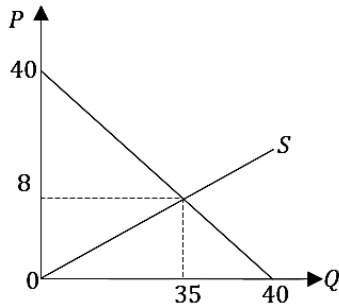
(ලකුණු 03)

පාරිභෝගික අතිරික්තය වෙළෙඳපොළ හුවමාරු වන සමතුලිත ප්‍රමාණය සඳහා පාරිභෝගිකයන් ගෙවීමට කැමති උපරිම මිලට වඩා අඩු මිලක් යටතේ භාණ්ඩ මිලදී ගැනීමට හැකිවන විට පාරිභෝගිකයන්ට ලැබෙන සමුච්චිත වාසියයි. නිෂ්පාදන අතිරික්තය යන්නෙන් අදහස් වන්නේ මුලු අයහාරය මුලු විචල්‍යය පිරිවැය ඉක්මවා යන ප්‍රමාණයයි. පාරිභෝගික හා නිෂ්පාදන අතිරික්ත දෙකෙහි එකතුවෙන් ආර්ථික අතිරික්තය ඇති වේ.

(ලකුණු 02)

05.

(i)



(ලකුණු 02)

සමතුලිත මිල රුපියල් 8

සමතුලිත ප්‍රමාණය 32

(ලකුණු 02)

(ii) ආර්ථික අතිරික්තය = පාරිභෝගික අතිරික්තය + නිෂ්පාදන අතිරික්තය

$$= \frac{(\text{උපරිම ඉල්ලුම් මිල} - \text{සමතුලිත මිල}) \times \text{සමතුලිත ප්‍රමාණය}}{2} + \frac{(\text{සමතුලිත මිල} - \text{අවම සැපයුම් මිල}) \times \text{සමතුලිත ප්‍රමාණය}}{2}$$

$$= \frac{(40-8)32}{2} + \frac{(8-0)32}{2}$$

$$= \text{රු: } 640$$

(ලකුණු 04)

(iii) $Edp = \frac{\Delta Q}{\Delta P} \times \frac{P}{Q}$ $Es = \frac{\Delta Q}{\Delta P} \times \frac{P}{Q}$

$$= -1 \times \frac{8}{32}$$

$$= -0.25$$

$$4 \times \frac{8}{32}$$

$$1$$

(ලකුණු 04)

(iv) අධි සැපයුම = සැපයුම් ප්‍රමාණය - ඉල්ලුම් ප්‍රමාණය

$$= (4 \times 10) - [40 - 1(10)]$$

$$= 40 - 30$$

$$= 10$$

(ලකුණු 04)

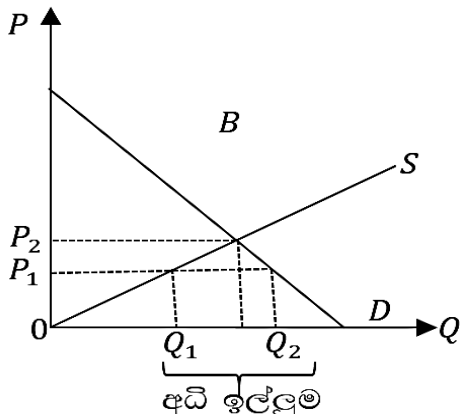
(v) ඉහත භාණ්ඩයේ ඉල්ලුම වැඩි වන විට ඉල්ලුම් වක්‍රය දකුණට විතැන් වේ. එවිට සමතුලිත මිල හා සමතුලිත ප්‍රමාණය යන දෙකම වැඩි වේ. (ලකුණු 02)

එමෙන්ම ඉල්ලුම වැඩි වීම නිසා පාරිභෝගික අතිරික්තය ද නිෂ්පාදන අතිරික්තය ද වැඩි වේ. එවිට සමස්ත අතිරික්තය වැඩි වේ. (ලකුණු 02)

06.

- (i) අධි ඉල්ලුමක් හැමවිටම ඇතිවන්නේ සමතුලිත මිලට වඩා පහළ මිලකදී ඉල්ලුම් ප්‍රමාණය සැපයුම් ප්‍රමාණයට වඩා වැඩියෙන් පවතින විටදී ය. පෙට්ටල් ඉල්ලුම් ප්‍රමාණය 18000 L නම්, සැපයුම් ප්‍රමාණය දිනකට 6000L නම් 12000L ක හිඟයක් ඇතිවන බව උදාහරණයක් ඇසුරින් දැක්විය හැක.

(ලකුණු 02)



ඉහත රූපසටහනේ Q_1 සිට Q_2 දක්වා අධි ඉල්ලුමක් පවතී.

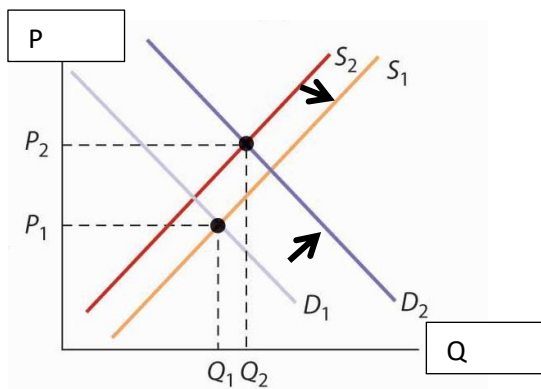
(ලකුණු 02)

- (ii) වෙළඳපළ බිත්තර සැපයුම වැඩි වූ විට සිදුවන්නේ බිත්තර සඳහා වන සමතුලිත මිල අඩු වී සමතුලිත ප්‍රමාණය වැඩිවීමයි.

(ලකුණු 02)

සාමාන්‍ය භාණ්ඩයක් ලෙස බිත්තර සැපයුම වැඩි වුවද රට වඩා වැඩියෙන් වෙළඳපලේ ඉල්ලුම වැඩිවන විට පැවති සැපයුම ඉක්මවා ඉල්ලුම වර්ධනය වීමේ ප්‍රතිඵලයක් ලෙස බිත්තර මිල වැඩි වේ. එය පහත රූප සටහන මගින් නිරූපනය කළ හැකිය.

(ලකුණු 02)



- (iii)

ඉල්ලුමට බලපාන සාධක	සැපයුමට බලපාන සාධක
<ul style="list-style-type: none"> ගැනුම්කරුවන් ඉහළ යාම ආදේශන භාණ්ඩ මිල ඉහළ යාම අනුපූරක භාණ්ඩ මිල පහළ යාම <p>(ලකුණු 03)</p>	<ul style="list-style-type: none"> සැපයුම්කරුවන් අඩු වීම නිෂ්පාදන පිරිවැය ඉහළ යාම රජය බදු අය කිරීම <p>(ලකුණු 03)</p>

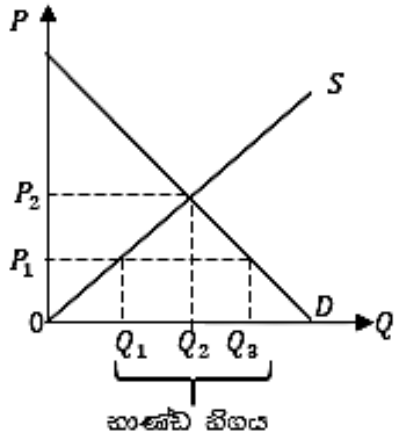
- (ඉල්ලුම හා සැපයුමට බලපාන ඕනෑම කරුණක් මෙලෙස ලියා දක්වා ඇත්නම් ලකුණු 03 බැගින් හිමි වේ.)

- (iv) A - නමුත් නිසා නිෂ්පාදන අයහාරය අඩු වේ. නමුත් භාණ්ඩයක මිල වැඩිවන විට අයහාරය අඩු වේ.
 B - අනමුත් නිසා නිෂ්පාදන අයහාරය වැඩි වේ. අනමුත් භාණ්ඩයක මිල වැඩිවන විට අයහාරය වැඩි වේ.
 C - ඒකීය නමුත් නිසා නිෂ්පාදන අයහාරය නොවෙනස්ව පවතී.

(ලකුණු 06)

07.

- (i) රජයක් උපරිම මිලක් ප්‍රකාශයට පත් කිරීමෙන් අදහස් වන්නේ කිසියම් භාණ්ඩයක් වෙළඳපලේ අලෙවි කළ යුතු උපරිම මිල රජය මගින් නීතියෙන් ප්‍රකාශයට පත් කරන බවයි. (ලකුණු 02)
 පාරිභෝගිකයන්ට වාසියක් අත්කර දීමේ අරමුණින් සාමාන්‍ය භාණ්ඩයකට උපරිම මිලක් පනවන විට වෙළඳපලේ භාණ්ඩ හිගයක් ඇති වේ.



ඉහත රූපසටහන අනුව උපරිම මිල P_1 වන විට වෙළඳපල භාණ්ඩ හිගය $(Q_3 - Q_1)$ වේ.

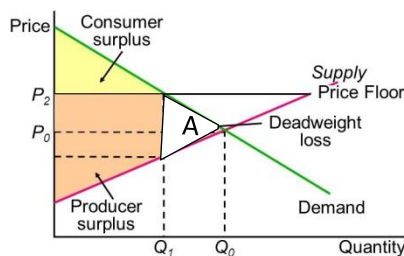
(ලකුණු 03)

- (ii) (අ) කිසියම් භාණ්ඩයක් වෙළඳපලේ අලෙවි කළ යුතු අවම මිල රජය විසින් නීතියෙන් ප්‍රකාශයට පත් කිරීමයි. රජය අවම මිල ප්‍රතිපත්තියක ප්‍රධාන පරමාර්ථය වන්නේ ශ්‍රම වෙළඳපලක ශ්‍රමිකයන්ගේ හෝ නිෂ්පාදකයන්ට වාසියක් අත් කර දීමයි. සමතුලිත මිලට ඉහළ මිලක් ලෙස නියම කරනු ලබන අවම මිල එම අරමුණු සඳහා යෝග්‍ය වේ. නමුත් අවම මිලෙන් හට ගන්නා වූ අධි සැපයුම සඳහා නිසි කළමනාකරණයක් නොමැති විම අවම මිල අපේක්ෂිත අරමුණු ඉටු නොකරයි.

(ලකුණු 03)

- (iii) (ආ) අවම මිල ප්‍රතිපත්තිය නිසා අහිමිවන සුබසාධනයක් ඇති වේ. අවම මිලක් නියම කළ විට වෙළඳපල ඉල්ලුම් ප්‍රමාණයට සමාන ප්‍රමාණයක් පමණක් නිපදවීමට තාර්කික නිෂ්පාදකයන් පෙළඹෙනු ඇත. එවිට අකාර්යක්ෂම නිමැවුම් මට්ටමක් බිහිවීම නිසා අහිමිවන සුබසාධනයක් ඇතිවේ. එය පහත අයුරින් නිරූපනය කළ හැකි වේ

Effect of Price Floor



ඉහත රූප සටහනට අනුව අවම මිලෙන් පසුව නිමැවුම් මට්ටම සංකෝචනය වීමෙන් පසු Q_1 වන අතර පාරිභෝගිකයන්ට හා නිෂ්පාදකයන්ට අහිමිවන අතිරික්තය A වේ

(ලකුණු 04)

- (iv) (අ) B + C ප්‍රමාණයකින් අඩු වේ. (ලකුණු 02)
- (ආ) B + C + J ප්‍රමාණයකින් වැඩි වේ. (ලකුණු 02)
- (ඉ) C + E + G + H + K + J (ලකුණු 02)
- (ඊ) K + H ප්‍රමාණයකින් වැඩි වේ. (ලකුණු 02)

08.

- (i) (අ) යෙදවුම් වෙනස් කිරීමට ප්‍රමාණවත් නොවන කාලයයි. එනම් ස්ථාවර යෙදවුම් හා විචල්‍ය යෙදවුම් යන දෙකම පවතින කාලයයි. (ලකුණු 02)
 - (ආ) ස්ථාවර යෙදවුම් පවතින විට ස්ථාවර යෙදවුම් සමග මිශ්‍ර කරමින් විචල්‍ය යෙදවුම් වැඩි කිරීමට යාමේදී , විචල්‍ය යෙදවුමේ ආන්තික හා සාමාන්‍ය ඵලදායිතාවය අඩුවීම නිසාය. (ලකුණු 02)
- කෙටිකාලීන නිෂ්පාදන ක්‍රියාවලිය තුළ හීනවන ඵල ඇතිවන අතර ස්ථාවර යෙදවුම් සංරෝදකයක් ලෙස වෙනස් කිරීමට නොහැකිව පවතී. (ලකුණු 02)

- (ii) ව්‍යාපාර ආයතනයක මුළු පිරිවැය ඉක්මවා මුළු අයභාරයක් පවතින විට නිෂ්ප්‍රාමාණික ලාභ ඇති වේ.

$$TR > TC$$

ව්‍යාපාර ආයතනයක මුළු අයභාරයට වඩා මුළු පිරිවැය වර්ධනය වන විට අවප්‍රමාණික ලාභ ඇති වේ.

$$TR < TC$$

අව ප්‍රමාණික ලාභ ලබන විට ව්‍යාපාර ආයතනවල මුළු විචල්‍ය පිරිවැය හා මුළු ස්ථාවර පිරිවැය පියවා ගැනීමට මුළු අයභාරයෙන් නොහැකි වේ. නමුත් නිෂ්ප්‍රාමාණික ලාභ ලබන විට මුළු විචල්‍ය පිරිවැය හා මුළු ස්ථාවර පිරිවැය පියවා ගනිමින් අතිරික්තයක් වාර්තා කළ හැකි වේ.

නිෂ්ප්‍රාමාණික ලාභය නිරූපනය කරන්නේ ආවස්ථික ඉක්මවා පවතින අතිරික්තයකි. අවප්‍රාණික ලාභයෙන් නිරූපනය වන්නේ ආවස්ථික පිරිවැය පියවා ගැනීමටවත් අයභාරයක් නොමැති බවයි. (ලකුණු 04)

- (iii) * තාක්ෂණික පිරිමැසුම්
- * මූල්‍ය පිරිමැසුම්
- * කළමනාකාරිත්ව පිරිමැසුම්
- * අවදානම් දැරීම ආශ්‍රිත පිරිමැසුම්
- * අලෙවිකරණ පිරිමැසුම් නිසාය (ලකුණු 05)

- (iv) ව්‍යාපාර ආයතනයක් පාඩු ලබනවාද , ආර්ථික ලාභ ශුන්‍ය වේද ආදී කරුණු කෙටි කාලයේදී වසා දැමීමට හේතු නොවේ.

ව්‍යාපාර ආයතනයක් කෙටිකාලයේදී පාඩු ලැබුවද වසා දැමීමට තීරණය කර නොමැතිනම් එමගින් ප්‍රකාශ වන්නේ ව්‍යාපාර ආයතනයට තම අයභාරයෙන් විචල්‍ය පිරිවැය ආවරණය කරගත හැකි බවයි.

ව්‍යාපාර ආයතනය කෙටි කාලයේදී වසා දමනු ලැබුවහොත් ස්ථාවර පිරිවැය අනිවාර්ය පිරිවැයක් ලෙස පවතින බැවින් එය පාඩුවක් බවට පත් වේ.

එනම් ස්ථාවර පිරිවැය ව්‍යාපාර ආයතනයක තීරණ ගැනීමේදී වැදගත් නොවන අතර වැදගත් වන්නේ විචල්‍ය පිරිවැය හා එමගින් ලබන ප්‍රතිලාභ ප්‍රමාණයයි.

ඒ අනුව ව්‍යාපාර ආයතනය පාඩු ලබමින් පවත්වාගෙන යාම සඵල වන්නේ විචල්‍ය පිරිවැය ආවරණය කෙරෙන අයභාරයක් ලැබේ නම් පමණි.

සාමාන්‍ය විචල්‍ය පිරිවැයේ අවම ලක්ෂයේ මිල තීරනාත්මක සාධකය වේ ඊට පහළ මිලක් වෙළෙඳපොළෙන් ලැබෙනම් වසා දැමිය යුතුය (ලකුණු 05)

09.

(i) ආර්ථික ප්‍රදේශය යන්නෙන් අදහස් වන්නේ තනි ආණ්ඩුවක සඵල ආර්ථික පාලනයට නතු වූ පුද්ගලයෙකුට භාණ්ඩයකට හෝ ප්‍රාග්ධනයට නිදහසේ සංචලනය විය හැකි භූගෝලීය ප්‍රදේශයයි.

ආර්ථික ප්‍රදේශය තුළ දළ දේශීය නිෂ්පාදිතය බිහි වේ. එය සියළු නේවාසික ඒකකයන්ගේ දායකත්වයෙන් ඇති වේ. සමස්ථ ආර්ථිකය තුළ නේවාසික ඒකක ක්‍රියාත්මක වේ.

දළ දේශීය නිෂ්පාදිතය බිහිවන්නේ ආර්ථික ප්‍රදේශය තුළදී වසරකදී නිෂ්පාදනය කරනු ලබන අවසන් භාණ්ඩ හා සේවා වල වටිනාකම ලෙස වෙළෙඳපොළ වටිනාකමටය.

ආර්ථික ප්‍රදේශ යන්නෙන් රටක භූගෝලීය දේශසීමාවට පමණක් සීමාවීම අත්‍යාවශ්‍ය නොවේ. එය රටින් රටට වෙනස් වේ.

(ලකුණු 04)

(ii) නිෂ්පාදනයේ හෝ අලෙවි කිරීමේ ක්‍රියාදාමයේ නිරත වී සිටීම ඒකක ඔවුන්ගෙන් භාණ්ඩ මිලට ගන්නා ගැනුම්කරුවන්ගෙන් හෝ රජයෙන් භාණ්ඩ ඒකකයක් වෙනුවෙන් ලබන මිලෙන් සැබෑවටම ඔවුන් අත ඉතිරිවන වටිනාකම වේ.

එම නිසා මූලික මිලෙහි කිසිදු භාණ්ඩ මත බදු විශේෂයක් ඇතුළත්ව නොමැති අතර නිෂ්පාදකයා නිපදවන භාණ්ඩයෙහි මිල අඩුවීම සඳහා රජයෙන් ලැබෙන සහනාධාර එකතු වී ඇත. මූලික මිලෙහි කිසිදු ප්‍රවාහන ගාස්තුවක්ද ඇතුළත්ව නැත.

එම නිසා නිෂ්පාදකයාගේ නිෂ්පාදන තීරණ ගැනීම සඳහා වැදගත්වන මිල ලෙස හඳුනාගත හැක්කේ මූලික මිලයි. නමුත් මූලික මිල එකවරම නිෂ්පාදකයාගෙන් ලබාගැනීමට අපහසුවන අතර එම භාණ්ඩයට අදාළ බදු සහ සහනාධාර පිළිබඳ තොරතුරු ලබාගැනීමෙන් පසු ගණනය කළ හැකි මිල සංකල්පයකි.

නිෂ්පාදනය හෝ අලෙවි කිරීමේ ක්‍රියාදාමයේ නිරත වී සිටින ඒකක ඔවුන්ගෙන් භාණ්ඩ මිලට ගන්නා ගැනුම්කරුවන්ගෙන් භාණ්ඩ ඒකකයක් වෙනුවෙන් අය කරන මිලයි. එම නිසා නිෂ්පාදකයාගේ මිලෙහි භාණ්ඩ මත රජය ලබාදෙන සහනාධාර ඇතුළත්ව තිබිය නොහැක. නමුත් පාරිභෝගිකයාට බිල්පතක් නිකුත් කිරීම මගින් එකතු කරගන්නා බදු හැර අනෙකුත් භාණ්ඩ මත බදු ඇතුළත්ව ඇත.

$$\text{නිෂ්පාදකයාගේ මිල} = \text{මූලික මිල} + \text{භාණ්ඩ මත බදු} - \text{භාණ්ඩ මත සහනාධාර}$$

(ලකුණු 04)

(iii) නීති විරෝධී ආර්ථික කටයුතු යනු නීතියෙන් තහනම් කරන ලද භාණ්ඩ හා සේවා නිෂ්පාදනය බෙදා හැරීම හා අලෙවිය ආශ්‍රිත කටයුතු වේ. නීති විරෝධී මත් ද්‍රව්‍ය අලෙවිය බෙදා හැරීම ආදිය උදාහරණ වශයෙන් දැක්විය හැකි අතර හිමිකම් නොලත් පිරිස් සපයනු ලබන සේවාවන්ද නීති විරෝධී ලෙස සැලකේ. උදාහරණ ලෙස වෛද්‍ය සභාවේ ලියාපදිංචි නොවූ වෛද්‍යවරු සපයන වෛද්‍ය සේවය.

ජාතික ගිණුම්කරණයේදී නීති විරෝධී ආර්ථික ක්‍රියාකාරකම් ඵලදායී ආර්ථික ක්‍රියා ලෙස සැලකේ.එනම් නිෂ්පාදන ඉමට ඇතුළත් වේ

නමුත් ඵලදායී ක්‍රියාකාරකම් ආශ්‍රිතව නිෂ්පාදනයේ සැබෑ වටිනාකම නිවැරදිව ඇස්තමේන්තු කිරීම (ජන හා සංඛ්‍යා ලේඛන දෙපාර්තමේන්තුවට) දුෂ්කරවීමත් ඒ සඳහා විවිධ ක්‍රමවේද අනුගමනය කිරීමත් සැබෑ වටිනාකම ජාතික ගිණුම්වලට ඇතුළත් නොවේ.

මෙයට රටක ආර්ථික සංයුතිය නිවැරදිව හඳුනාගැනීමට පහසුවන අතරම ජාත්‍යන්තර වශයෙන් ආදායම් සංසන්දනය කිරීමේ ගැටලු ද ඇති වේ.

(ලකුණු 04)

(iv)	(අ)	රු: බි:
	පෞද්ගලික පරිභෝජන වියදම	3 900
	රාජ්‍ය පරිභෝජන වියදම	3 800
	දළ ආයෝජනය	2 800
	ශුද්ධ අපනයනය	500
	දළ දේශීය නිෂ්පාදිතය	<u>10 000</u>

(ලකුණු 02)

(ආ)	දේශීය ඉතුරුම්	රු: බි:	
	දළ දේශීය නිෂ්පාදිතය	10 000	
	මුළු පරිභෝජන වියදම	- 7 700	
	දේශීය ඉතුරුම්	<u>2 300</u>	(ලකුණු 02)

(ඉ)		රු: බි:	
	දළ දේශීය නිෂ්පාදිතය	10 000	
	භාණ්ඩ මත බදු අඩු කළ සහනාධාර	-100	
	මූලික මිලට සමස්ත එකතු කළ අගය	<u>9900</u>	
	කාර්මික හා කෘෂි අංශවල දළ එකතු කළ අගය	-7 200	
	සේවා අංශයේ දළ එකතු කළ අගය	<u>2 700</u>	(ලකුණු 02)

(ඊ) මූර්ත දළ දේශීය නිෂ්පාදිතය = $\frac{\text{දළ දේශීය නිෂ්පාදිතය}}{\text{මිල දර්ශකය}} \times 100$

$$= \frac{10\,000}{125} \times 100$$

$$= \underline{\underline{\text{රු: බි: } 8\,000}}$$

(ලකුණු 02)

10.

- (i) වැය කළ හැකි ආදායම
 කුටුම්භ සතු ධනය
 කුටුම්භ ලබාගන්නා ණය
 පොලී අනුපාතය
 මිල මට්ටම
 අනාගත අපේක්ෂ
 රජයේ බදු හා සහනාධාර (ලකුණු 05)

- (ii) රටක සමාහාර ඉල්ලුම සමාහාර සැපයුම ඉක්මවා පවතින විට සාර්ව ආර්ථිකය ප්‍රසාරණය වේ. (ලකුණු 02)

රටක සමාහාර ඉල්ලුම සමාහාර සැපයුමට වඩා අඩු වන විට සාර්ව ආර්ථිකය සංකෝචනය වේ. (ලකුණු 02)

සමාහාර සැපයුම සමාහාර ඉල්ලුමට සමාන වන විට ජාතික ආදායම ප්‍රසාරණය මහා සංකෝචනය නොවී නෙවෙනස්ව පැවතීමේ ප්‍රවණතාවයක් ඇති කරනු ලබයි. (ලකුණු 01)

(iii) $Y = C + I$
 $Y = 100 + 0.75Y + 10$
 $\frac{0.25 Y}{0.25} = \frac{110}{0.25}$
 $\underline{Y = 440}$ (ලකුණු 02)

$$K = \frac{1}{MPS} / \frac{1}{1 - b}$$

$$= \frac{1}{0.25}$$

$$= 4$$

(ලකුණු 02)

(iv)

$$\begin{aligned} Y &= C + G + I + N_x \\ Y &= 80 + 0.9Y + 150 + 120 + 100 \\ \frac{Y}{0.1} &= \frac{450}{0.1} \\ Y &= 4\,500 \end{aligned}$$

(ලකුණු 02)

පූර්ණ සේවා නියුක්තිය	= 4 800	
වර්තමාන සමතුලිතය	= 4 500	
ජාතික ආදායම වැඩි කළ යුතු ප්‍රමාණය	= <u>300</u>	(ලකුණු 02)

$$\begin{aligned} \Delta Y &= K \times \Delta N_x \\ 300 &= 10 \times \Delta N_x \\ \Delta N_x &= 30 \end{aligned}$$

ශුද්ධ අපනයන 30 කින් වැඩි කළ යුතු වේ එනම් ආනයනවලට වඩා අපනයන වැඩි කරගත යුතු වේ. (ලකුණු 02)